



# Statistische Berichte



Kennziffer: L III 2 - j 2012

Februar 2016

## Personal des öffentlichen Dienstes in Hessen am 30. Juni 2012

# Hessisches Statistisches Landesamt, Wiesbaden

## Impressum

Dienstgebäude: Rheinstraße 35/37, 65185 Wiesbaden

Briefadresse: 65175 Wiesbaden

## Ihre Ansprechpartner für Fragen und Anregungen zu diesem Bericht

Herr Dr. Buck	0611 3802-627
Frau Balsys	0611 3802-607
E-Mail	<a href="mailto:personalstand@statistik.hessen.de">personalstand@statistik.hessen.de</a>
Telefax	0611 3802-692
Internet	<a href="http://www.statistik-hessen.de">http://www.statistik-hessen.de</a>

## Copyright

© Hessisches Statistisches Landesamt, Wiesbaden, 2016

Vervielfältigung und Verbreitung, auch auszugsweise, mit Quellenangabe gestattet.

## Allgemeine Geschäftsbedingungen

Die Allgemeinen Geschäftsbedingungen sind unter

<http://www.statistik-hessen.de/publikationen/geschaeftsbedingungen/index.html>  
abrufbar.

## Zeichenerklärungen

- = genau Null (nichts vorhanden) bzw. keine Veränderung eingetreten
- 0 = Zahlenwert genau Null (nichts vorhanden) oder ungleich Null, Betrag jedoch kleiner als die Hälfte von 5 in der letzten besetzten Stelle
- . = Zahlenwert unbekannt oder geheim zu halten
- ... = Zahlenwert lag bei Redaktionsschluss noch nicht vor
- () = Aussagewert eingeschränkt, da der Zahlenwert statistisch unsicher ist
- / = keine Angabe, da Zahlenwert nicht sicher genug
- x = Tabellenfeld gesperrt, weil Aussage nicht sinnvoll  
(oder bei Veränderungsraten ist die Ausgangszahl kleiner als 100)
- D = Durchschnitt
- s = geschätzte Zahl
- p = vorläufige Zahl
- r = berichtigte Zahl

Alle Zahlen wurden aus Gründen der Geheimhaltung einer Fünferroundung unterzogen.

Das Ergebnis der Summierung der Einzelzahlen kann deshalb geringfügig von der Endsumme abweichen.

## Inhalt

### I. Grundlagen und Methoden

1. Rechtsgrundlagen	6
2. Zweck, Art und Umfang der Erhebung	6
3. Erläuterung der Begriffe	7

### II. Diagramme

1. Struktogramm des öffentlichen Dienstes in Hessen	10
2. Entwicklung des Personals des öffentlichen Dienstes 2005 bis 2012 in Hessen	11
3. Personal des öffentlichen Dienstes nach Beschäftigungsbereichen am 30.06.2012 in Hessen	12

### III. Tabellenteil

#### A. Überblick über das Personal des öffentlichen Dienstes in Hessen

1. Entwicklung der Vollzeitäquivalente der Beschäftigten des öffentlichen Dienstes in Hessen nach Beschäftigungsbereichen, Art der Beschäftigungsverhältnisse und Geschlecht	14
2. Personal des öffentlichen Dienstes insgesamt in Hessen nach Umfang, Art der Beschäftigungsverhältnisse und Altersgruppen	15
3. Personal des Landes- und Kommunalbereichs in Hessen (ohne Sozialversicherungsträger) nach Umfang, Art der Beschäftigungsverhältnisse und Altersgruppen	16

#### B. Personal des Landesbereichs in Hessen

1. Vollzeitäquivalente der Beschäftigten des Landesbereichs in Hessen nach Art der Beschäftigungsverhältnisse, Laufbahngruppen und Beschäftigungsbereichen	17
2. Beschäftigte des Landesbereichs in Hessen nach Art der Beschäftigungsverhältnisse, Laufbahngruppen und Beschäftigungsbereichen	18
3. Vollzeitbeschäftigte des Landesbereichs in Hessen nach Art der Beschäftigungsverhältnisse, Laufbahngruppen und Beschäftigungsbereichen	19
4. Teilzeitbeschäftigte (ohne Altersteilzeit) des Landesbereichs in Hessen nach Art der Beschäftigungsverhältnisse, Laufbahngruppen und Beschäftigungsbereichen	20
5. Altersteilzeitbeschäftigte des Landesbereichs in Hessen nach Art der Beschäftigungsverhältnisse, Laufbahngruppen und Beschäftigungsbereichen	21
6. Arbeitsvolumen in Wochenstunden des Personals des Landesbereichs in Hessen nach Art der Beschäftigungsverhältnisse, Laufbahngruppen und Beschäftigungsbereichen	22

7.	Vollzeitäquivalente der Beschäftigten des Landesbereichs in Hessen nach Aufgabenbereichen und Beschäftigungsbereichen	
	• Beschäftigte	23
	• Beamtinnen/Beamte	24
	• Arbeitnehmerinnen/Arbeitnehmer	25
8.	Personal des Landesbereichs in Hessen (Kernhaushalte, Sonderrechnungen, rechtl. selbst. Einrichtungen in öffentl.-rechtl. Rechtsform unter Landesaufsicht ohne SGB) nach Umfang, Art der Beschäftigungsverhältnisse und Altersgruppen	26
9.	Personal des Landes (Kernhaushalt und Sonderrechnungen) in Hessen nach Umfang, Art der Beschäftigungsverhältnisse und Altersgruppen	27
10.	Personal der rechtl. selbst. Einrichtungen in öffentl.-rechtl. Rechtsform unter Landesaufsicht (ohne SGB) in Hessen nach Umfang, Art der Beschäftigungsverhältnisse und Altersgruppen	28

### **C. Personal des Sozialversicherungsträger unter Landesaufsicht in Hessen**

1.	Vollzeitäquivalente der Beschäftigten der Sozialversicherungsträger in Hessen nach Art der Beschäftigungsverhältnisse, Laufbahngruppen und Beschäftigungsbereichen	29
2.	Beschäftigte der Sozialversicherungsträger in Hessen nach Art der Beschäftigungsverhältnisse, Laufbahngruppen und Beschäftigungsbereichen	30
3.	Vollzeitbeschäftigte der Sozialversicherungsträger in Hessen nach Art der Beschäftigungsverhältnisse, Laufbahngruppen und Beschäftigungsbereichen	31
4.	Teilzeitbeschäftigte (ohne Altersteilzeit) der Sozialversicherungsträger in Hessen nach Art der Beschäftigungsverhältnisse, Laufbahngruppen und Beschäftigungsbereichen	32
5.	Altersteilzeitbeschäftigte der Sozialversicherungsträger in Hessen nach Art der Beschäftigungsverhältnisse, Laufbahngruppen und Beschäftigungsbereichen	33
6.	Arbeitsvolumen in Wochenstunden des Personals der Sozialversicherungsträger in Hessen nach Art der Beschäftigungsverhältnisse, Laufbahngruppen und Beschäftigungsbereichen	34
7.	Personal der Sozialversicherungsträger und der rechtl. selbst. Einrichtungen in öffentl.-rechtl. Rechtsform unter Landesaufsicht nach SGB in Hessen nach Umfang, Art der Beschäftigungsverhältnisse und Altersgruppen	35

### **D. Personal des Kommunalbereichs in Hessen**

1.	Vollzeitäquivalente der Beschäftigten des Kommunalbereichs in Hessen nach Art der Beschäftigungsverhältnisse, Laufbahngruppen und Beschäftigungsbereichen	36
2.	Beschäftigte des Kommunalbereichs in Hessen nach Art der Beschäftigungsverhältnisse, Laufbahngruppen und Beschäftigungsbereichen	37
3.	Vollzeitbeschäftigte des Kommunalbereichs in Hessen nach Art der Beschäftigungsverhältnisse, Laufbahngruppen und Beschäftigungsbereichen	38
4.	Teilzeitbeschäftigte (ohne Altersteilzeit) des Kommunalbereichs in Hessen nach Art der Beschäftigungsverhältnisse, Laufbahngruppen und Beschäftigungsbereichen	39
5.	Altersteilzeitbeschäftigte des Kommunalbereichs in Hessen nach Art der Beschäftigungsverhältnisse, Laufbahngruppen und Beschäftigungsbereichen	40

6. Arbeitsvolumen in Wochenstunden des Personals des Kommunalbereichs in Hessen nach Art der Beschäftigungsverhältnisse, Laufbahngruppen und Beschäftigungsbereichen	41
7. Vollzeitäquivalente der Beschäftigten des Kommunalbereichs in Hessen nach Produktbereichen und Beschäftigungsrechen	
• Beschäftigte	42
• Beamtinnen/Beamte	44
• Arbeitnehmerinnen/Arbeitnehmer	46
8. Personal des Kommunalbereichs in Hessen inklusive Zweckverbände nach Umfang, Art der Beschäftigungsverhältnisse und Altersgruppen	48
9. Personal des Kommunalbereichs in Hessen nach Umfang, Art der Beschäftigungsverhältnisse und Altersgruppen	49
10. Personal der kommunalen Zweckverbände in Hessen nach Umfang, Art der Beschäftigungsverhältnisse und Altersgruppen	50

#### **E. Personal der Unternehmen in privater Rechtsform mit Sitz in Hessen**

1. Beschäftigte der rechtl. selbst. Einrichtungen in privater Rechtsform mit überwiegend öffentlicher Beteiligung in Hessen nach Umfang der Beschäftigungsverhältnisse	51
2. Beschäftigte der rechtl. selbst. Einrichtungen in privater Rechtsform mit überwiegenden öffentlicher Beteiligung in Hessen nach Aufgabenbereichen und Umfang der Beschäftigungsverhältnisse	52
3. Beschäftigte der rechtl. selbst. Einrichtungen in privater Rechtsform mit überwiegend öffentlicher Beteiligung in Hessen nach Besitzverhältnissen und Umfang der Beschäftigungsverhältnisse	54

# Hessen-Statistiken



## Ihre App für Zahlen und Fakten zu Hessen

STATISTIK HESSEN

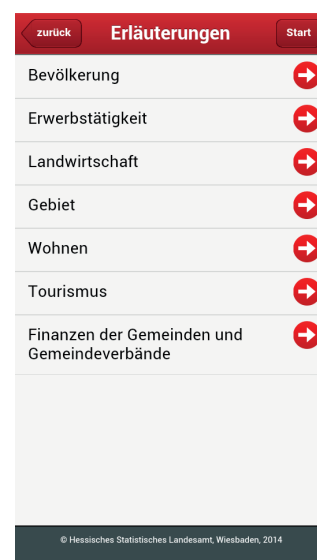
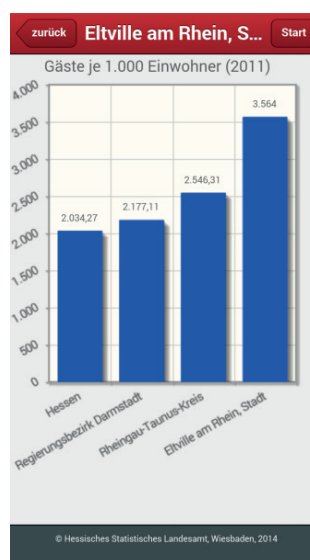
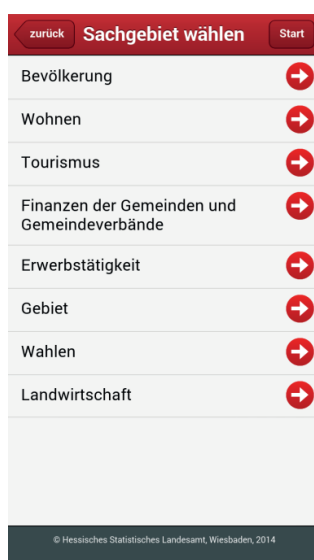
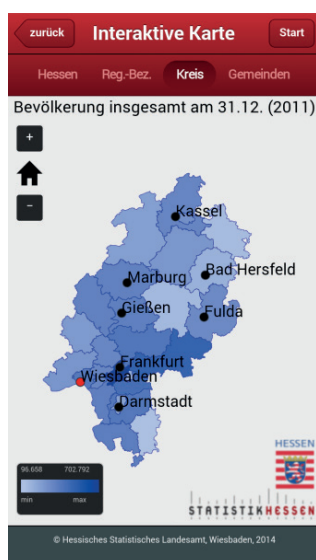
### Statistiken rund um Hessen jederzeit und überall verfügbar

Wo ist die Bevölkerungsdichte in Hessen am höchsten, welche Region ist bei Hotelgästen am beliebtesten oder wie verteilen sich die Stimmen der hessischen Wähler in den einzelnen Wahlbezirken? Suchen Sie solche Zahlen

und Statistiken für hessische Gemeinden aus dem gesellschaftlichen, wirtschaftlichen und ökologischen Bereich? Dann ist die App Hessen-Statistiken des Hessischen Statistischen Landesamtes genau der richtige Wegbegleiter für Sie. Aktuelle Informationen immer mobil zur Hand, für Hessen und für Ihre Region!



W-150-15



### ■ Interaktive Karte

Die interaktive Hessenkarte erlaubt eine direkte Auswahl von Gemeinden, Landkreisen, Regierungsbezirken oder dem Bundesland Hessen über Touchscreen.

### ■ Sachgebiete

Die Sachgebiete und die tiefer gehenden Unterkategorien gliedern das Informationsangebot.

### ■ Diagramme

Visuelle Darstellungen machen die Daten noch übersichtlicher und bieten einen informativen Vergleich mit einem Klick.

### ■ Erläuterungen

Informationen zu den verwendeten Begrifflichkeiten sind abrufbar.

Diese App wurde im Rahmen einer Kooperation zwischen dem Hessischen Statistischen Landesamt und der Hochschule RheinMain von Studierenden entwickelt.

Laden Sie sich die App gleich herunter:  
[www.statistik-hessen.de/...](http://www.statistik-hessen.de/...)



# **I. Grundlagen und Methoden**

## **I. Grundlagen und Methoden**

### **1. Rechtsgrundlagen**

Rechtsgrundlagen der Personalstandstatistik sind das Finanz- und Personalstatistikgesetz (FPStatG) in der Fassung der Bekanntmachung vom 22. Februar 2006 (BGBl. I S. 438), das zuletzt durch Artikel 1 des Gesetzes vom 22. Mai 2013 (BGBl. I S. 1312) geändert worden ist in Verbindung mit dem Bundesstatistikgesetz (BStatG) vom 22. Januar 1987 (BGBl. I S. 462, 565), zuletzt geändert durch Artikel 13 des Gesetzes vom 25. Juli 2013 (BGBl. I S. 2749). Mit der Personalstandstatistik werden die Angaben zu § 6 FPStatG erhoben.

Auskunftspflichtig zur Personalstandstatistik sind nach § 11 Absatz 1 und 2 Nummer 3 FPStatG in Verbindung mit § 15 BStatG:

- bei den Ländern die zuständigen Landesminister/-innen und -senatoren/-innen oder die Leiter/-innen der für die Zahlbarmachung der Bezüge zuständigen Stellen,
- bei den Gemeinden und Gemeindeverbänden, den Zweckverbänden und anderen juristischen Personen zwischengemeindlicher Zusammenarbeit, soweit sie an Stelle kommunaler Körperschaften kommunale Aufgaben erfüllen, den Sozialversicherungsträgern unter Aufsicht des Landes sowie den rechtlich selbstständigen Einrichtungen in öffentlich-rechtlicher Rechtsform unter Kommunal- oder Landesaufsicht die Leiter/-innen dieser Erhebungseinheiten oder der für die Zahlbarmachung der Bezüge zuständigen Stellen.

### **2. Zweck, Art und Umfang der Erhebung**

Die Personalstandstatistik wird in jedem Jahr zum Stichtag 30. Juni als Totalerhebung durchgeführt. Sie ermittelt Daten über die Strukturen des Personals im öffentlichen Dienst.

Die Ergebnisse der Personalstandstatistik sind Grundlage für politische Entscheidungen für Änderungen und zur Weiterentwicklung des Dienst-, Besoldungs-, Tarif- und Versorgungsrechts. Die dort zu treffenden Regelungen erfordern sehr detaillierte statistische Ergebnisse, die den jeweils gefragten Sachverhalt eingehend beleuchten. Außerdem werden die Ergebnisse für Berechnungen über die zukünftige Entwicklung des Personalbedarfs verwendet. Die Personalstandstatistik bildet zudem eine wichtige Datengrundlage für Änderungen des öffentlich-rechtlichen Alterssicherungssystems. Sie ist wichtige Basis für Vorausberechnungen über die Höhe der zukünftigen Versorgungsausgaben. Die Ergebnisse der Personalstandstatistik dienen ferner der mittelfristigen Finanzplanung des Bundes und der Länder, sie sind Grundlage für Personalstruktur- und Organisationsuntersuchungen, die Aufstellung von Gleichstellungskonzepten sowie Benchmarking insbesondere im kommunalen Bereich und werden von Ländern und Gemeinden genutzt, um Rationalisierungspotenzial aufzudecken.

Da für öffentlich-rechtliche Dienstverhältnisse keine Sozialversicherungspflicht besteht, stellt die Personalstandstatistik die einzige umfassende Datenquelle zur Ergänzung der sozialversicherungspflichtigen Beschäftigten dar und fließt damit in Arbeitsmarktstatistiken und in die Volkswirtschaftlichen Gesamtrechnungen ein. Darüber hinaus werden die Ergebnisse der Personalstandstatistik für die Ermittlung der Arbeitskosten und für die Verdiensterhebung in den Bereichen 75 „Öffentliche Verwaltung, Verteidigung, Sozialversicherung“ und 80 „Erziehung und Unterricht“ der Klassifikation der Wirtschaftszweige verwendet. Hier ersparen sie eine ansonsten notwendige Datenerhebung.

Der Berichtskreis der Personalstandstatistik umfasst das Personal des Landes, der Gemeinden und Gemeindeverbände, der Sozialversicherungsträger unter Landesaufsicht, der Zweckverbände sowie die staatlichen und kommunalen Fonds, Einrichtungen und Unternehmen, die in öffentlicher oder privater Rechtsform geführt werden.



### 3. Erläuterung der Begriffe

#### **Beschäftigungsbereich**

Es wird zwischen Landesbereich und Kommunalbereich unterschieden, die sich wiederum jeweils untergliedern (siehe Struktogramm):

##### Landesbereich

Zum Landesbereich gehören der Kernhaushalt und die Sonderrechnungen des Landes. Zu den rechtlich selbständigen Einrichtungen in öffentlich-rechtlicher Rechtsform (ohne SGB) unter Landesaufsicht gehören in Hessen vor allem die Hochschulen, die (außer den Verwaltungsfachhochschulen) 2001 aus dem Kernhaushalt des Landes ausgegliedert wurden.

##### Sozialversicherungsträger

Hierzu zählen die Träger der Sozialversicherung unter Aufsicht des Landes sowie die rechtlich selbständigen Einrichtungen in öffentlich-rechtlicher Rechtsform nach SGB (z.B. der Medizinische Dienst der Krankenkassen).

##### Kommunalbereich

Zum Kommunalbereich gehören der Kernhaushalt und die Sonderrechnungen der Gemeinden, Gemeindeverbände sowie die Zweckverbände und die rechtlich selbständigen Einrichtungen in öffentlich-rechtlicher Rechtsform unter kommunaler Aufsicht (z.B. als Anstalt des öffentlichen Rechts geführte Jobcenter).

##### Kernhaushalte

Kernhaushalte sind die Ämter, Behörden, Gerichte und Einrichtungen des Landes, der Gemeinden und Gemeindeverbände.

##### Sonderrechnungen

Sonderrechnungen sind die aus den Kernhaushalten ausgegliederten rechtlich unselbstständigen Einrichtungen wie Eigenbetriebe, Landesbetriebe und Sondervermögen.

#### **Beschäftigte - Vollzeitäquivalente**

Unter Beschäftigte sind unabhängig von ihrem Beschäftigungsumfang Beamte und Arbeitnehmer zusammen gefasst.

Für die Darstellung der Vollzeitäquivalente werden die Beschäftigten anhand ihres Arbeitszeitfaktors in Vollzeitkräfte umgerechnet, d. h. Teilzeitbeschäftigte werden nur mit ihrem Anteil an der Arbeitszeit eines Vollzeitbeschäftigten berücksichtigt. Beschäftigte in Altersteilzeit fließen jeweils mit der Hälfte ihrer regulären Arbeitszeit ein, unabhängig davon, ob sie sich in der Arbeits- oder Freistellungsphase befinden.

Geringfügig Beschäftigte und ohne Bezüge Beurlaubte werden in den Tabellen des vorliegenden Berichts nicht nachgewiesen.

#### **Art des Beschäftigungsverhältnisses**

##### Beamtinnen und Beamte

Als Beamtinnen und Beamte zählen Bedienstete, die — auf Lebenszeit, Zeit, Probe, Widerruf — durch eine Ernennungsurkunde in das Beamtenverhältnis berufen worden sind. Nicht als Beamtinnen und Beamte zählen: Arbeitnehmerinnen und Arbeitnehmer, die Bezüge nach einem Besoldungsgesetz erhalten, Dienstordnungsangestellte, sowie Kräfte, die in einem öffentlich-rechtlichen Ausbildungsverhältnis stehen, sofern

dieses überwiegend für Berufe außerhalb des Beamtenverhältnisses Voraussetzung ist (z. B. Rechtsreferendarinnen und Rechtsreferendare). Dieses Personal wird den Arbeitnehmerinnen und Arbeitnehmern zugeordnet.

Die Richterinnen und Richter sowie die Bezieherinnen und Bezieher von Amtsgehalt sind in den Beamtenzahlen enthalten.

#### Arbeitnehmerinnen und Arbeitnehmer

Als Arbeitnehmerinnen und Arbeitnehmer gelten alle in einem privatrechtlichen Arbeitsvertragsverhältnis stehenden Beschäftigten, die in der Regel in der Deutschen Rentenversicherung versicherungspflichtig sind. Hierzu zählen auch die Dienstordnungsangestellten der Sozialversicherungsträger und die Arbeitnehmerinnen und Arbeitnehmer in Ausbildung.

#### Laufbahngruppen

Die Beamtinnen und Beamten werden unter Berücksichtigung ihres Bildungsabschlusses der ihrer Besoldungsgruppe entsprechenden Laufbahngruppe zugeordnet.

Die Arbeitnehmerinnen und Arbeitnehmer werden entsprechend der vergleichbaren Entgeltgruppen zu Laufbahngruppen zusammengefasst. Man unterscheidet folgende Laufbahngruppen:

- einfacher Dienst (A2-A6eD; E1-E4)
- mittlerer Dienst (A5mD-A10mD; E5-E8)
- gehobener Dienst (A9gD-A16gDL; E9-E12)
- höherer Dienst (A13hD-A16; W-, C- R- und B-Besoldung; E13-E15Ü)

### **Umfang des Beschäftigungsverhältnisses**

#### Vollzeitbeschäftigte

Vollzeitbeschäftigte sind alle Bediensteten, deren regelmäßige Arbeitszeit die übliche volle Wochenarbeitsstundenzahl beträgt (bei Lehrkräften entsprechende Anzahl von Wochenlehrstunden).

#### Teilzeitbeschäftigte

Teilzeitbeschäftigte sind alle Bediensteten, deren regelmäßige Arbeitszeit weniger als die übliche volle Wochenarbeitszeit eines Vollzeitbeschäftigten beträgt (die Alterteilzeitbeschäftigten sind separat ausgewiesen, sie sind daher nicht in den Tabellen der Teilzeitbeschäftigten enthalten).

#### Altersteilzeitbeschäftigte

Die Altersteilzeit ermöglicht älteren Beschäftigten eine frühere Beendigung des aktiven Berufslebens (Blockmodell) oder einen gleitenden Übergang in den Ruhestand (Teilzeitmodell). Altersteilzeit kann mit Vollzeit- oder Teilzeitbeschäftigten, die das 55. Lebensjahr vollendet haben, vereinbart werden. Während der Gesamtlaufzeit der Altersteilzeit wird die Arbeitszeit auf die Hälfte der bisherigen Arbeitszeit reduziert.

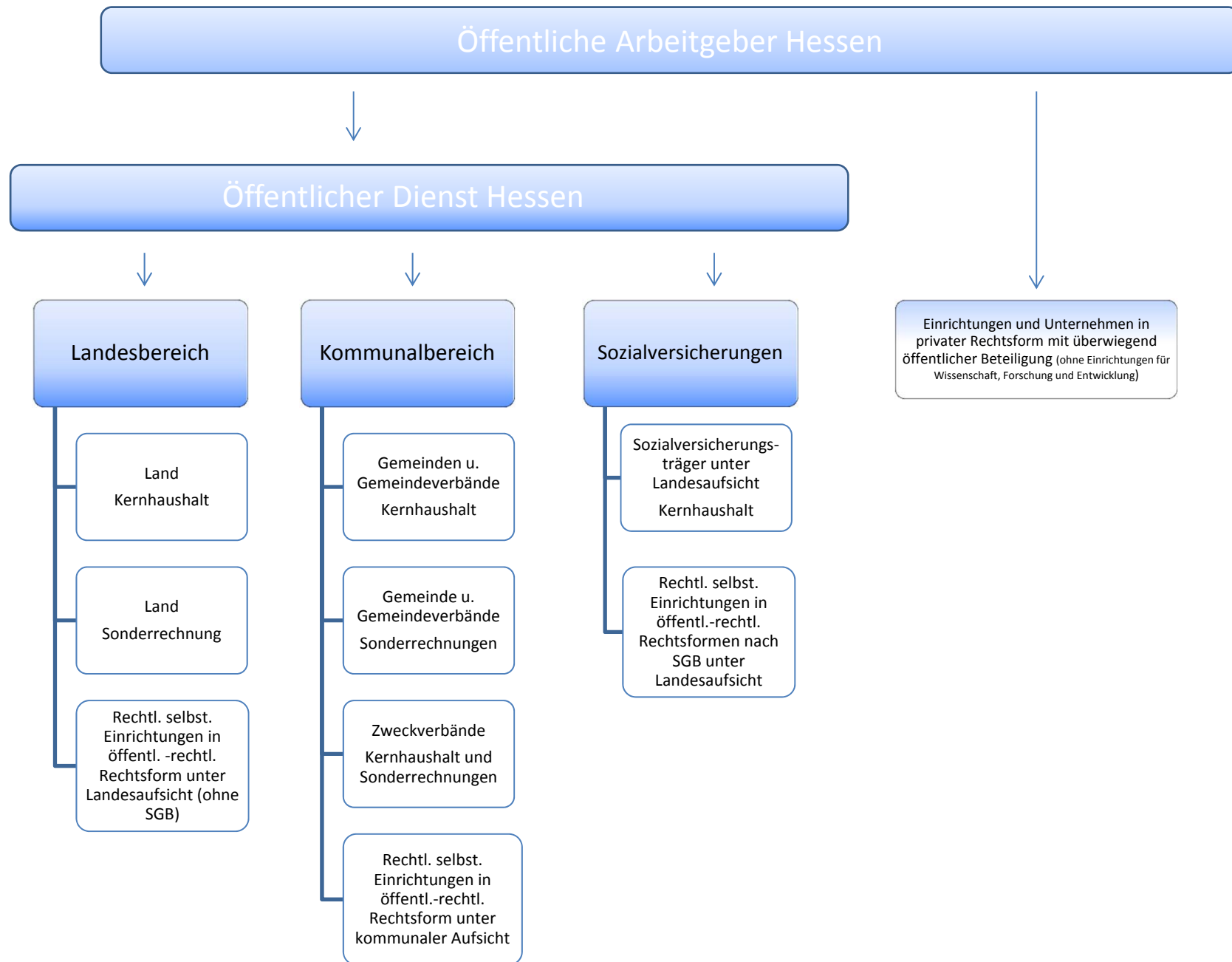
#### Arbeitsvolumen

In den Tabellen zum Arbeitsvolumen wurde die regelmäßige wöchentliche Arbeitszeit summiert (gelegentliche und einmalige Abweichungen finden keine Berücksichtigung). Bei Lehrkräften wurde die Anzahl der Wochenlehrstunden auf die normale regelmäßige Wochenarbeitszeit angehoben.

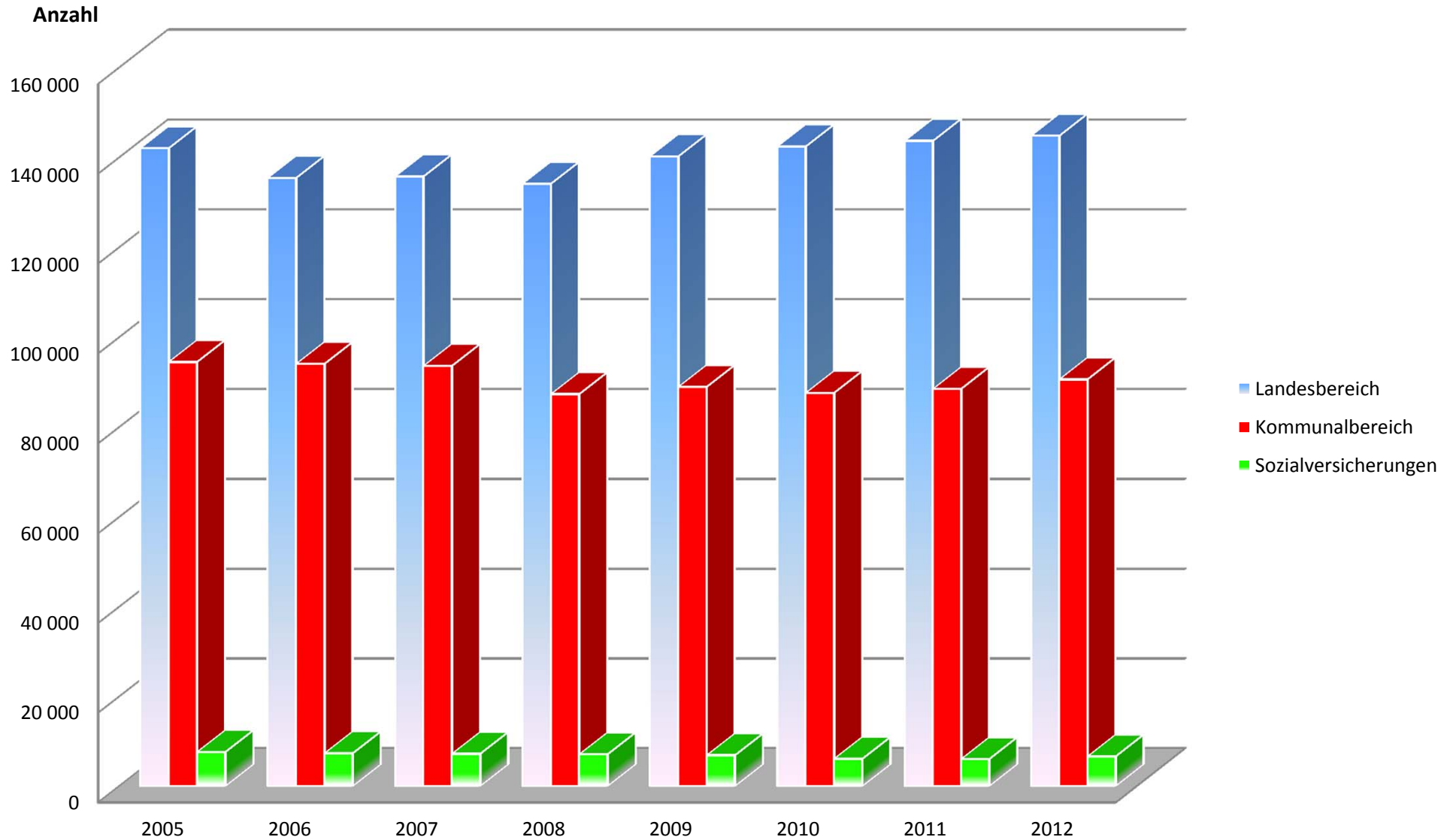
#### Aufgabenbereich

Die Hauptorganisationsbereiche gliedern sich in Kernhaushalt und Sonderrechnungen. Die weitere Untergliederung erfolgt auf der Grundlage des geltenden staatlichen Funktionenplans bzw. des kommunalen Produktplans.

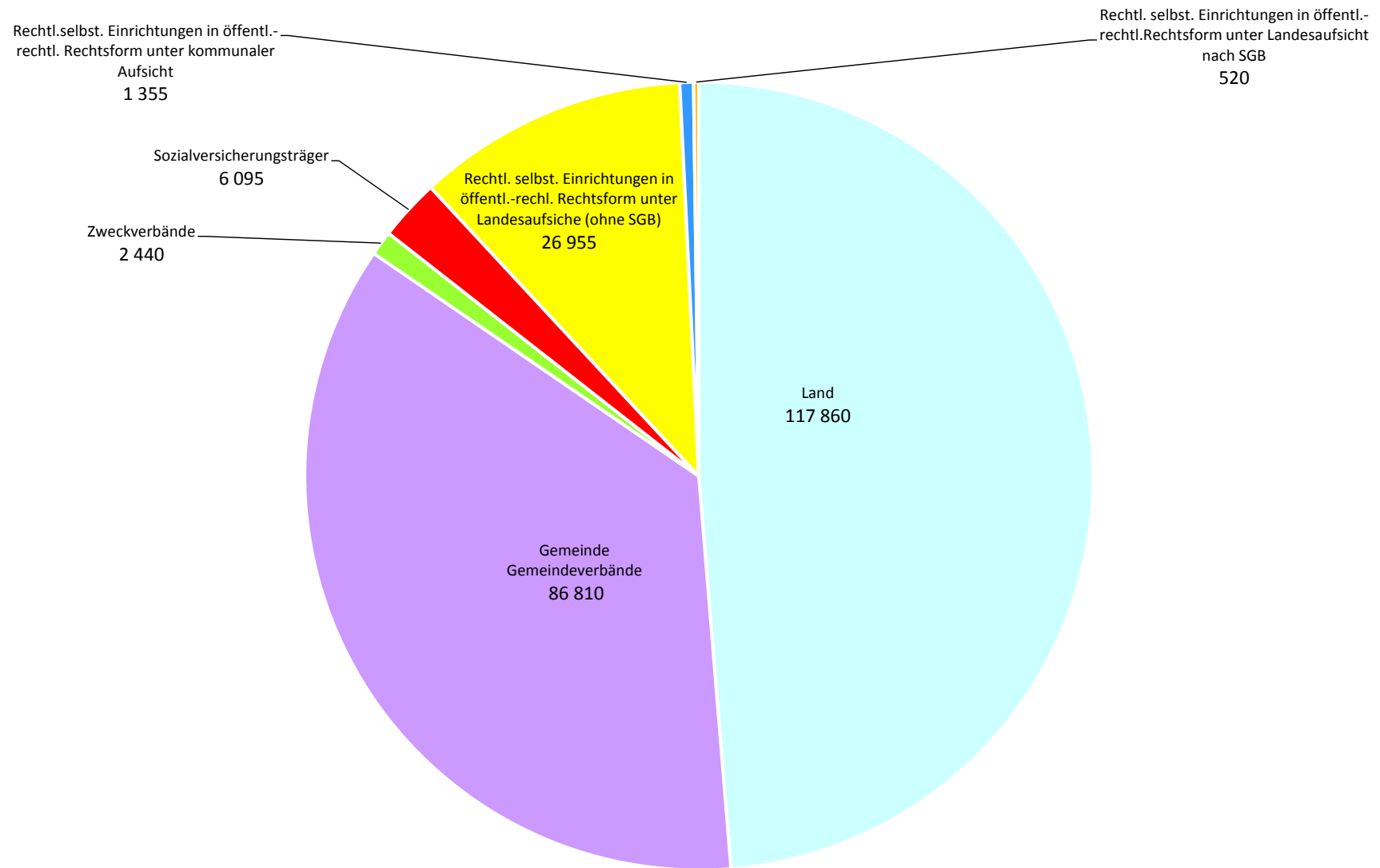
## **II. Diagramme**



## Entwicklung des Personals des öffentlichen Dienstes in Hessen (in Vollzeitäquivalenten)



# Personal des öffentlichen Dienstes nach Beschäftigungsbereichen am 30.06.2012 in Hessen (in Vollzeitäquivalenten)



### **III. Tabellenteil**

### III.A.1 Entwicklung der Vollzeitäquivalente der Beschäftigten des öffentlichen Dienstes in Hessen nach Beschäftigungsbereichen, Art der Beschäftigungsverhältnisse und Geschlecht

Beschäftigungsbereich und Art des Beschäftigungsverhältnisses	jeweils zum 30.06.							
	2005	2006	2007	2008 <sup>1)</sup>	2009	2010	2011	2012
<b>Land</b>	<b>114 835</b>	<b>113 250</b>	<b>113 510</b>	<b>110 985</b>	<b>116 005</b>	<b>116 665</b>	<b>116 920</b>	<b>117 860</b>
darunter weiblich	53 700	53 715	54 760	53 670	57 820	58 865	59 305	60 435
Beamte und Richter <sup>2)</sup>	82 585	81 390	81 930	82 635	83 740	84 600	85 915	87 030
darunter weiblich	36 445	36 480	37 585	38 725	40 070	41 190	42 350	43 525
Arbeitnehmer	32 250	31 865	31 580	28 350	32 265	32 065	31 010	30 830
darunter weiblich	17 255	17 235	17 175	14 945	17 750	17 670	16 955	16 910
<b>Gemeinden, Gemeindeverbände</b>	<b>92 125</b>	<b>91 715</b>	<b>91 250</b>	<b>84 970</b>	<b>86 595</b>	<b>84 730</b>	<b>85 340</b>	<b>86 810</b>
darunter weiblich	50 120	49 725	49 485	45 840	47 220	46 175	46 795	48 095
Beamte	11 765	12 540	12 420	12 215	12 140	11 990	11 940	11 900
darunter weiblich	3 605	3 930	3 950	3 940	4 010	4 060	4 105	4 160
Arbeitnehmer	80 360	79 175	78 830	72 750	74 455	72 745	73 395	74 910
darunter weiblich	46 520	45 795	45 535	41 900	43 210	42 115	42 685	43 935
<b>Zweckverbände</b>	<b>2 350</b>	<b>2 335</b>	<b>2 345</b>	<b>2 355</b>	<b>2 330</b>	<b>2 320</b>	<b>2 430</b>	<b>2 440</b>
darunter weiblich	585	590	605	600	595	595	630	645
Beamte	105	90	100	105	95	100	105	100
darunter weiblich	15	10	15	20	15	20	25	30
Arbeitnehmer	2 245	2 240	2 250	2 255	2 235	2 220	2 325	2 335
darunter weiblich	570	580	590	585	580	575	605	615
<b>Sozialversicherungsträger</b>	<b>7 605</b>	<b>7 315</b>	<b>7 190</b>	<b>7 090</b>	<b>6 875</b>	<b>6 080</b>	<b>6 015</b>	<b>6 095</b>
darunter weiblich	4 475	4 320	4 255	4 215	4 150	3 655	3 620	3 705
Beamte	760	760	730	755	720	705	705	720
darunter weiblich	285	280	270	285	270	275	280	285
Arbeitnehmer	6 845	6 560	6 460	6 340	6 150	5 375	5 310	5 375
darunter weiblich	4 190	4 040	3 985	3 930	3 880	3 380	3 340	3 415
<b>Rechtl. selbst. Einrichtungen in öffentl.-rechtl. Rechtsform unter Landesaufsicht (ohne SGB)<sup>3)</sup></b>	<b>27 190</b>	<b>22 160</b>	<b>22 235</b>	<b>23 135</b>	<b>24 210</b>	<b>25 735</b>	<b>26 740</b>	<b>26 955</b>
darunter weiblich	13 335	9 815	10 015	10 650	11 405	12 355	12 900	13 070
Beamte	4 220	4 105	3 980	3 925	3 860	3 835	3 875	3 915
darunter weiblich	895	915	940	975	995	1 020	1 050	1 095
Arbeitnehmer	22 970	18 055	18 255	19 210	20 350	21 900	22 865	23 040
darunter weiblich	12 440	8 900	9 075	9 675	10 410	11 330	11 850	11 975
<b>Rechtl. selbst. Einrichtungen in öffentl.-rechtl. Rechtsform unter kommunaler Aufsicht</b>	<b>.</b>	<b>.</b>	<b>.</b>	<b>.</b>	<b>.</b>	<b>535</b>	<b>710</b>	<b>1 355</b>
darunter weiblich	.	.	.	.	.	340	480	905
Beamte	.	.	.	.	.	45	50	110
darunter weiblich	.	.	.	.	.	25	25	60
Arbeitnehmer	.	.	.	.	.	485	660	1 245
darunter weiblich	.	.	.	.	.	315	455	840
<b>Rechtl. selbst. Einrichtungen in öffentl.-rechtl. Rechtsform unter Landesaufsicht nach SGB<sup>3)</sup></b>	<b>.</b>	<b>.</b>	<b>.</b>	<b>.</b>	<b>.</b>	<b>.</b>	<b>.</b>	<b>520</b>
darunter weiblich	.	.	.	.	.	.	.	375
Beamte	.	.	.	.	.	.	.	5
darunter weiblich	.	.	.	.	.	.	.	0
Arbeitnehmer	.	.	.	.	.	.	.	515
darunter weiblich	.	.	.	.	.	.	.	375

1) Die Verminderung 2008 liegt darin begründet, dass etwa 5.000 jeweils nur für ein Schuljahr befristet Beschäftigte Lehrer nicht enthalten waren, weil das Schuljahrsende vor dem Erhebungstichtag 30.06. lag. — 2) Einschl. Bezieherinnen/Bezieher von Amtsgehalt. — 3) Seit 2012 werden die rechtlich selbständigen Einrichtungen in öffentl.-rechtlicher Rechtsform unter Landesaufsicht nach Sozialgesetzbuch separat ausgewiesen.



### III.A.2 Personal des öffentlichen Dienstes insgesamt in Hessen am 30.06.2012 nach Umfang, Art der Beschäftigungsverhältnisse und Altersgruppen

Umfang und Art des Beschäftigungs- verhältnisses	Insgesamt	davon im Alter von ... bis unter ... Jahren								
		unter 25	25 - 30	30 - 35	35 - 40	40 - 45	45 - 50	50 - 55	55 - 60	60 und älter
Beschäftigte										
Insgesamt	284 545	14 135	26 410	27 845	26 940	36 590	41 985	42 620	39 765	28 255
davon										
Vollzeitbeschäftigte	180 960	12 340	19 230	20 010	16 870	21 765	25 800	27 840	24 985	12 120
Teilzeitbeschäftigte <sup>1)</sup>	88 620	1 795	7 185	7 835	10 070	14 825	16 185	14 780	11 905	4 045
Altersteilzeitbeschäftigte	14 965	x	x	x	x	x	x	x	2 875	12 090
Vollzeitäquivalent	242 030	13 140	22 995	24 620	22 885	30 775	36 005	37 485	34 035	20 095
Beamtinnen/Beamte <sup>2)</sup>	115 320	3 650	9 520	11 915	12 600	15 600	14 665	16 165	17 210	13 990
davon										
Vollzeitbeschäftigte	84 330	3 610	9 115	10 180	8 735	10 250	10 735	12 375	12 920	6 410
Teilzeitbeschäftigte <sup>1)</sup>	23 940	40	405	1 735	3 865	5 355	3 930	3 790	3 745	1 075
Altersteilzeitbeschäftigte	7 050	x	x	x	x	x	x	x	545	6 505
Vollzeitäquivalent	103 780	3 640	9 405	11 310	11 130	13 635	13 420	15 120	15 920	10 205
Arbeitnehmerinnen/Arbeit- nehmer	169 225	10 480	16 895	15 930	14 340	20 990	27 320	26 455	22 550	14 265
davon										
Vollzeitbeschäftigte	96 630	8 730	10 115	9 830	8 140	11 515	15 065	15 465	12 065	5 710
Teilzeitbeschäftigte <sup>1)</sup>	64 680	1 755	6 780	6 100	6 200	9 475	12 255	10 990	8 155	2 970
Altersteilzeitbeschäftigte	7 915	x	x	x	x	x	x	x	2 330	5 585
Vollzeitäquivalent	138 255	9 500	13 595	13 310	11 755	17 140	22 590	22 365	18 115	9 890
darunter Frauen										
Zusammen	161 290	8 800	16 510	16 250	15 820	21 590	24 045	23 490	21 350	13 435
davon										
Vollzeitbeschäftigte	76 625	7 625	11 980	10 135	6 770	7 900	9 235	10 085	8 960	3 925
Teilzeitbeschäftigte <sup>1)</sup>	76 790	1 175	4 530	6 110	9 050	13 690	14 810	13 400	10 670	3 350
Altersteilzeitbeschäftigte	7 875	x	x	x	x	x	x	x	1 720	6 155
Vollzeitäquivalent	127 230	8 195	14 515	13 815	12 140	16 140	18 510	18 770	16 580	8 565
Beamtinnen <sup>2)</sup>	58 295	2 000	6 205	6 870	7 035	8 570	6 765	7 285	7 715	5 850
davon										
Vollzeitbeschäftigte	33 420	1 975	5 845	5 275	3 440	3 595	3 265	3 935	4 220	1 870
Teilzeitbeschäftigte <sup>1)</sup>	21 515	25	360	1 595	3 595	4 975	3 495	3 350	3 255	865
Altersteilzeitbeschäftigte	3 360	x	x	x	x	x	x	x	245	3 115
Vollzeitäquivalent	49 165	1 995	6 100	6 300	5 630	6 690	5 605	6 325	6 690	3 835
Arbeitnehmerinnen	102 995	6 800	10 310	9 375	8 785	13 020	17 285	16 205	13 635	7 585
davon										
Vollzeitbeschäftigte	43 205	5 645	6 135	4 860	3 330	4 305	5 970	6 150	4 745	2 055
Teilzeitbeschäftigte <sup>1)</sup>	55 275	1 150	4 175	4 515	5 455	8 710	11 315	10 055	7 415	2 485
Altersteilzeitbeschäftigte	4 515	x	x	x	x	x	x	x	1 475	3 040
Vollzeitäquivalent	78 070	6 205	8 415	7 515	6 515	9 450	12 905	12 445	9 890	4 730

1) Ohne Altersteilzeitbeschäftigte.

2) Einschl. Richterinnen/Richter und Bezieherinnen/Bezieher von Amtsgehalt.

### III.A.3 Personal des Landes- und Kommunalbereichs in Hessen (ohne Sozialversicherungsträger) am 30.06.2012 nach Umfang, Art der Beschäftigungsverhältnisse und Altersgruppen

Umfang und Art des Beschäftigungsverhältnisses	Insgesamt	davon im Alter von ... bis unter ... Jahren								
		unter 25	25 - 30	30 - 35	35 - 40	40 - 45	45 - 50	50 - 55	55 - 60	60 und älter
Beschäftigte										
Insgesamt	277 325	13 765	26 035	27 425	26 230	35 425	40 570	41 360	38 790	27 725
davon										
Vollzeitbeschäftigte	176 565	11 980	18 895	19 720	16 475	21 140	24 975	27 010	24 415	11 950
Teilzeitbeschäftigte <sup>1)</sup>	86 290	1 785	7 140	7 705	9 755	14 280	15 600	14 350	11 665	4 010
Altersteilzeitbeschäftigte	14 470	x	x	x	x	x	x	x	2 710	11 765
Vollzeitäquivalent	235 935	12 775	22 635	24 255	22 300	29 830	34 800	36 365	33 225	19 755
Beamtinnen/Beamte <sup>2)</sup>	114 505	3 600	9 475	11 845	12 505	15 475	14 545	16 025	17 110	13 930
davon										
Vollzeitbeschäftigte	83 765	3 560	9 070	10 130	8 675	10 170	10 655	12 275	12 850	6 385
Teilzeitbeschäftigte <sup>1)</sup>	23 740	40	400	1 715	3 830	5 305	3 890	3 750	3 735	1 075
Altersteilzeitbeschäftigte	7 000	x	x	x	x	x	x	x	530	6 470
Vollzeitäquivalent	103 060	3 585	9 360	11 245	11 050	13 525	13 310	14 990	15 830	10 165
Arbeitnehmerinnen/Arbeitnehmer	162 820	10 165	16 560	15 580	13 725	19 950	26 025	25 340	21 680	13 795
davon										
Vollzeitbeschäftigte	92 795	8 425	9 820	9 590	7 800	10 975	14 320	14 740	11 570	5 565
Teilzeitbeschäftigte <sup>1)</sup>	62 550	1 745	6 740	5 990	5 925	8 975	11 710	10 600	7 930	2 940
Altersteilzeitbeschäftigte	7 475	x	x	x	x	x	x	x	2 180	5 295
Vollzeitäquivalent	132 880	9 190	13 275	13 010	11 250	16 300	21 490	21 375	17 390	9 590
darunter Frauen										
Zusammen	156 585	8 540	16 240	15 955	15 340	20 780	23 100	22 720	20 765	13 150
davon										
Vollzeitbeschäftigte	74 420	7 370	11 750	9 975	6 585	7 620	8 840	9 710	8 710	3 860
Teilzeitbeschäftigte <sup>1)</sup>	74 590	1 170	4 490	5 985	8 750	13 155	14 255	13 010	10 450	3 320
Altersteilzeitbeschäftigte	7 575	x	x	x	x	x	x	x	1 600	5 975
Vollzeitäquivalent	123 530	7 940	14 255	13 575	11 785	15 550	17 765	18 135	16 130	8 395
Beamtinnen <sup>2)</sup>	57 935	1 965	6 175	6 825	6 985	8 505	6 715	7 230	7 690	5 845
davon										
Vollzeitbeschäftigte	33 245	1 945	5 820	5 250	3 420	3 570	3 250	3 915	4 205	1 870
Teilzeitbeschäftigte <sup>1)</sup>	21 345	25	355	1 575	3 565	4 935	3 470	3 315	3 245	865
Altersteilzeitbeschäftigte	3 350	x	x	x	x	x	x	x	240	3 110
Vollzeitäquivalent	48 875	1 960	6 075	6 260	5 590	6 640	5 570	6 280	6 665	3 830
Arbeitnehmerinnen	98 650	6 570	10 065	9 130	8 355	12 275	16 380	15 490	13 075	7 310
davon										
Vollzeitbeschäftigte	41 175	5 425	5 925	4 725	3 165	4 050	5 595	5 795	4 505	1 990
Teilzeitbeschäftigte <sup>1)</sup>	53 245	1 145	4 135	4 405	5 190	8 225	10 790	9 695	7 205	2 455
Altersteilzeitbeschäftigte	4 225	x	x	x	x	x	x	x	1 365	2 860
Vollzeitäquivalent	74 650	5 980	8 185	7 315	6 190	8 905	12 195	11 855	9 460	4 565

1) Ohne Altersteilzeitbeschäftigte.

2) Einschl. Richterinnen/Richter und Bezieherinnen/Bezieher von Amtsgehalt.

### III.B.1 Vollzeitäquivalente der Beschäftigten des Landesbereichs in Hessen am 30.06.2012 nach Art der Beschäftigungsverhältnisse, Laufbahngruppen und Beschäftigungsbereichen

Art des Beschäftigungsverhältnisses und Laufbahngruppe	Insgesamt	Land		Rechtl. selbstst. Einrichtungen in öffentl.-rechtl. Rechtsform unter Landesaufsicht (ohne SGB)
		Kernhaushalt	Sonderrechnungen	
Beschäftigte				
Insgesamt	144 810	112 100	5 755	26 955
Höherer Dienst	40 055	26 120	760	13 170
Gehobener Dienst	63 060	55 630	2 670	4 765
Mittlerer Dienst	25 730	17 985	1 690	6 060
Einfacher Dienst	3 125	1 480	380	1 270
Nicht zuordenbar	1 975	795	5	1 175
In Ausbildung	10 860	10 095	250	515
Beamtinnen/Beamte <sup>1)</sup>	90 940	85 740	1 285	3 915
Höherer Dienst	27 655	23 920	345	3 385
Gehobener Dienst	48 535	47 265	850	420
Mittlerer Dienst	6 955	6 860	30	65
Einfacher Dienst	430	420	0	10
Nicht zuordenbar	x	x	x	x
In Ausbildung	7 370	7 275	60	35
Arbeitnehmerinnen/Arbeitnehmer	53 870	26 360	4 470	23 040
Höherer Dienst	12 400	2 200	415	9 785
Gehobener Dienst	14 525	8 365	1 815	4 340
Mittlerer Dienst	18 780	11 120	1 665	5 995
Einfacher Dienst	2 695	1 055	380	1 260
Nicht zuordenbar	1 975	795	5	1 175
In Ausbildung	3 495	2 820	190	480
darunter Frauen				
Zusammen	73 510	58 635	1 800	13 070
Höherer Dienst	16 955	11 990	200	4 765
Gehobener Dienst	33 370	30 110	720	2 545
Mittlerer Dienst	14 250	9 690	450	4 110
Einfacher Dienst	1 760	535	320	905
Nicht zuordenbar	920	400	0	520
In Ausbildung	6 255	5 915	110	225
Beamtinnen <sup>1)</sup>	44 625	43 320	210	1 095
Höherer Dienst	11 715	10 885	70	760
Gehobener Dienst	25 620	25 235	110	275
Mittlerer Dienst	3 005	2 960	5	40
Einfacher Dienst	60	60	0	0
Nicht zuordenbar	x	x	x	x
In Ausbildung	4 230	4 180	25	25
Arbeitnehmerinnen	28 885	15 315	1 595	11 975
Höherer Dienst	5 240	1 110	130	4 005
Gehobener Dienst	7 755	4 875	610	2 270
Mittlerer Dienst	11 245	6 730	445	4 075
Einfacher Dienst	1 700	475	320	905
Nicht zuordenbar	920	400	0	520
In Ausbildung	2 025	1 735	90	205

1) Einschl. Richterinnen/Richter und Bezieherinnen/Bezieher von Amtsgehalt.

### III.B.2 Beschäftigte des Landesbereichs in Hessen am 30.06.2012 nach Art der Beschäftigungsverhältnisse, Laufbahngruppen und Beschäftigungsbereichen

Art des Beschäftigungsverhältnisses und Laufbahngruppe	Insgesamt	Land		Rechtl. selbstst. Einrichtungen in öffentl.-rechtl. Rechtsform unter Landesaufsicht (ohne SGB)
		Kernhaushalt	Sonderrechnungen	
Beschäftigte				
Insgesamt	168 105	127 075	6 575	34 455
Höherer Dienst	46 380	29 685	840	15 855
Gehobener Dienst	72 205	63 700	2 920	5 585
Mittlerer Dienst	30 370	21 045	1 945	7 380
Einfacher Dienst	3 950	1 695	610	1 650
Nicht zuordenbar	4 330	855	10	3 460
In Ausbildung	10 865	10 100	250	520
Beamtinnen/Beamte <sup>1)</sup>	101 050	95 645	1 355	4 050
Höherer Dienst	30 810	26 990	375	3 445
Gehobener Dienst	54 675	53 295	890	490
Mittlerer Dienst	7 760	7 655	30	75
Einfacher Dienst	440	430	0	10
Nicht zuordenbar	x	x	x	x
In Ausbildung	7 370	7 275	60	35
Arbeitnehmerinnen/Arbeitnehmer	67 055	31 430	5 225	30 405
Höherer Dienst	15 575	2 690	470	12 415
Gehobener Dienst	17 530	10 405	2 030	5 100
Mittlerer Dienst	22 610	13 385	1 915	7 310
Einfacher Dienst	3 515	1 265	610	1 640
Nicht zuordenbar	4 330	855	10	3 460
In Ausbildung	3 495	2 825	190	480
darunter Frauen				
Zusammen	90 645	70 525	2 370	17 745
Höherer Dienst	20 850	14 370	240	6 245
Gehobener Dienst	40 755	36 730	865	3 165
Mittlerer Dienst	18 285	12 370	610	5 310
Einfacher Dienst	2 485	700	545	1 240
Nicht zuordenbar	2 010	445	5	1 560
In Ausbildung	6 255	5 915	110	230
Beamtinnen <sup>1)</sup>	52 660	51 230	240	1 190
Höherer Dienst	13 805	12 940	80	785
Gehobener Dienst	30 820	30 355	130	335
Mittlerer Dienst	3 745	3 685	5	50
Einfacher Dienst	65	65	0	0
Nicht zuordenbar	x	x	x	x
In Ausbildung	4 230	4 180	25	25
Arbeitnehmerinnen	37 985	19 295	2 135	16 555
Höherer Dienst	7 040	1 425	160	5 460
Gehobener Dienst	9 940	6 370	735	2 830
Mittlerer Dienst	14 545	8 680	600	5 260
Einfacher Dienst	2 420	635	545	1 240
Nicht zuordenbar	2 010	445	5	1 560
In Ausbildung	2 030	1 735	90	205

1) Einschl. Richterinnen/Richter und Bezieherinnen/Bezieher von Amtsgehalt.

### III.B.3 Vollzeitbeschäftigte des Landesbereichs in Hessen am 30.06.2012 nach Art der Beschäftigungsverhältnisse, Laufbahngruppen und Beschäftigungsbereichen

Art des Beschäftigungsverhältnisses und Laufbahngruppe	Insgesamt	Land		Rechtl. selbstst. Einrichtungen in öffentl.-rechtl. Rechtsform unter Landesaufsicht (ohne SGB)
		Kernhaushalt	Sonderrechnungen	
Beschäftigte				
Insgesamt	112 345	88 605	4 630	19 110
Höherer Dienst	30 775	20 220	620	9 930
Gehobener Dienst	48 385	42 560	2 260	3 565
Mittlerer Dienst	19 545	13 840	1 385	4 320
Einfacher Dienst	2 020	1 160	115	750
Nicht zuordenbar	780	740	5	35
In Ausbildung	10 850	10 085	250	515
Beamtinnen/Beamte <sup>1)</sup>	73 845	68 985	1 170	3 685
Höherer Dienst	22 295	18 685	300	3 305
Gehobener Dienst	38 040	36 960	785	290
Mittlerer Dienst	5 725	5 655	25	45
Einfacher Dienst	420	410	0	5
Nicht zuordenbar	x	x	x	x
In Ausbildung	7 370	7 275	60	35
Arbeitnehmerinnen/Arbeitnehmer	38 505	19 620	3 460	15 425
Höherer Dienst	8 480	1 535	320	6 625
Gehobener Dienst	10 345	5 600	1 470	3 270
Mittlerer Dienst	13 820	8 185	1 360	4 275
Einfacher Dienst	1 600	750	110	740
Nicht zuordenbar	780	740	5	35
In Ausbildung	3 480	2 810	190	480
darunter Frauen				
Zusammen	48 295	39 495	1 015	7 785
Höherer Dienst	10 930	7 830	125	2 975
Gehobener Dienst	21 125	19 045	465	1 615
Mittlerer Dienst	8 825	6 040	255	2 525
Einfacher Dienst	810	315	60	435
Nicht zuordenbar	365	355	0	10
In Ausbildung	6 240	5 905	110	225
Beamtinnen <sup>1)</sup>	30 695	29 620	155	920
Höherer Dienst	7 935	7 165	50	720
Gehobener Dienst	16 575	16 345	75	155
Mittlerer Dienst	1 900	1 875	5	20
Einfacher Dienst	50	50	0	0
Nicht zuordenbar	x	x	x	x
In Ausbildung	4 225	4 180	25	25
Arbeitnehmerinnen	17 600	9 875	860	6 865
Höherer Dienst	2 995	665	75	2 255
Gehobener Dienst	4 550	2 705	385	1 460
Mittlerer Dienst	6 920	4 165	255	2 505
Einfacher Dienst	760	265	60	435
Nicht zuordenbar	365	355	0	10
In Ausbildung	2 010	1 725	85	200

1) Einschl. Richterinnen/Richter und Bezieherinnen/Bezieher von Amtsgehalt.

### III.B.4 Teilzeitbeschäftigte (ohne Altersteilzeit) des Landesbereichs in Hessen am 30.06.2012 nach Art der Beschäftigungsverhältnisse, Laufbahngruppen und Beschäftigungsbereichen

Art des Beschäftigungsverhältnisses und Laufbahngruppe	Insgesamt	Land		Rechtl. selbstst. Einrichtungen in öffentl.-rechtl. Rechtsform unter Landesaufsicht (ohne SGB)
		Kernhaushalt	Sonderrechnungen	
Beschäftigte				
Insgesamt	46 750	30 755	1 365	14 635
Höherer Dienst	13 190	7 195	175	5 820
Gehobener Dienst	18 915	16 670	470	1 775
Mittlerer Dienst	9 415	6 305	330	2 780
Einfacher Dienst	1 665	450	385	830
Nicht zuordenbar	3 550	120	5	3 425
In Ausbildung	20	10	0	5
Beamtinnen/Beamte <sup>1)</sup>	20 890	20 475	125	295
Höherer Dienst	6 250	6 120	40	90
Gehobener Dienst	12 730	12 475	75	175
Mittlerer Dienst	1 900	1 865	5	30
Einfacher Dienst	15	15	0	0
Nicht zuordenbar	x	x	x	x
In Ausbildung	0	0	0	0
Arbeitnehmerinnen/Arbiet- nehmer	25 860	10 275	1 240	14 340
Höherer Dienst	6 940	1 080	130	5 735
Gehobener Dienst	6 185	4 195	395	1 600
Mittlerer Dienst	7 515	4 440	325	2 750
Einfacher Dienst	1 645	435	385	830
Nicht zuordenbar	3 550	120	5	3 425
In Ausbildung	15	10	0	5
darunter Frauen				
Zusammen	37 715	27 025	1 145	9 540
Höherer Dienst	9 195	5 850	110	3 235
Gehobener Dienst	16 720	14 930	365	1 420
Mittlerer Dienst	8 670	5 800	285	2 585
Einfacher Dienst	1 470	345	380	745
Nicht zuordenbar	1 645	85	5	1 550
In Ausbildung	20	10	0	5
Beamtinnen <sup>1)</sup>	18 765	18 430	85	255
Höherer Dienst	5 215	5 125	30	60
Gehobener Dienst	11 760	11 540	50	165
Mittlerer Dienst	1 780	1 750	5	25
Einfacher Dienst	15	15	0	0
Nicht zuordenbar	x	x	x	x
In Ausbildung	0	0	0	0
Arbeitnehmerinnen	18 945	8 595	1 060	9 290
Höherer Dienst	3 980	725	80	3 175
Gehobener Dienst	4 960	3 390	315	1 255
Mittlerer Dienst	6 890	4 050	280	2 560
Einfacher Dienst	1 460	335	380	745
Nicht zuordenbar	1 645	85	5	1 550
In Ausbildung	15	10	0	5

1) Einschl. Richterinnen/Richter und Bezieherinnen/Bezieher von Amtsgehalt.

### III.B.5 Altersteilzeitbeschäftigte des Landesbereichs in Hessen am 30.06.2012 nach Art der Beschäftigungsverhältnisse, Laufbahngruppen und Beschäftigungsbereichen

Art des Beschäftigungsverhältnisses und Laufbahngruppe	Insgesamt	Land		Rechtl. selbstst. Einrichtungen in öffentl.-rechtl. Rechtsform unter Landesaufsicht (ohne SGB)
		Kernhaushalt	Sonderrechnungen	
Beschäftigte				
Insgesamt	9 005	7 715	580	710
Höherer Dienst	2 420	2 265	50	105
Gehobener Dienst	4 905	4 465	190	245
Mittlerer Dienst	1 415	900	230	285
Einfacher Dienst	270	85	110	75
Nicht zuordenbar	0	0	0	0
In Ausbildung	x	x	x	x
Beamtinnen/Beamte <sup>1)</sup>	6 315	6 185	60	70
Höherer Dienst	2 265	2 185	30	50
Gehobener Dienst	3 905	3 860	30	20
Mittlerer Dienst	140	140	0	0
Einfacher Dienst	0	0	0	0
Nicht zuordenbar	x	x	x	x
In Ausbildung	x	x	x	x
Arbeitnehmerinnen/Arbeitnehmer	2 690	1 530	520	640
Höherer Dienst	155	80	15	55
Gehobener Dienst	1 000	610	165	225
Mittlerer Dienst	1 275	760	230	285
Einfacher Dienst	265	85	110	70
Nicht zuordenbar	0	0	0	0
In Ausbildung	x	x	x	x
darunter Frauen				
Zusammen	4 635	4 005	210	420
Höherer Dienst	725	685	5	35
Gehobener Dienst	2 915	2 750	35	125
Mittlerer Dienst	795	530	65	200
Einfacher Dienst	205	40	105	60
Nicht zuordenbar	0	0	0	0
In Ausbildung	x	x	x	x
Beamtinnen <sup>1)</sup>	3 200	3 185	0	15
Höherer Dienst	660	650	0	5
Gehobener Dienst	2 485	2 475	0	10
Mittlerer Dienst	60	60	0	0
Einfacher Dienst	1 435	820	210	405
Nicht zuordenbar	x	x	x	x
In Ausbildung	x	x	x	x
Arbeitnehmerinnen	1 435	820	210	405
Höherer Dienst	65	35	0	30
Gehobener Dienst	430	275	35	115
Mittlerer Dienst	730	470	65	195
Einfacher Dienst	205	40	105	60
Nicht zuordenbar	0	0	0	0
In Ausbildung	x	x	x	x

1) Einschl. Richterinnen/Richter und Bezieherinnen/Bezieher von Amtsgehalt.

### III.B.6 Arbeitsvolumen in Wochenstunden des Personals des Landesbereichs in Hessen am 30.06.2012 nach Art der Beschäftigungsverhältnisse, Laufbahngruppen und Beschäftigungsbereichen

Art des Beschäftigungsverhältnisses und Laufbahngruppe	Land		Sonderrechnungen	Rechtl. selbstst. Einrichtungen in öffentl.-rechtl. Rechtsform unter Landesaufsicht (ohne SGB)
	Insgesamt	Kernhaushalt		
Beschäftigte				
Insgesamt	5 850 200	4 546 600	228 000	1 075 400
Höherer Dienst	1 622 800	1 058 600	30 400	533 800
Gehobener Dienst	2 552 000	2 256 000	107 400	188 600
Mittlerer Dienst	1 022 800	719 800	65 400	237 600
Einfacher Dienst	123 400	59 000	14 600	49 600
Nicht zuordenbar	77 000	31 800	200	45 000
In Ausbildung	452 200	421 400	10 000	20 800
Beamtinnen/Beamte <sup>1)</sup>	3 717 600	3 504 200	52 600	160 600
Höherer Dienst	1 124 000	971 000	14 000	139 000
Gehobener Dienst	1 978 800	1 926 400	35 000	17 200
Mittlerer Dienst	287 600	283 800	1 200	2 600
Einfacher Dienst	17 800	17 400	0	200
Nicht zuordenbar	x	x	x	x
In Ausbildung	309 400	305 400	2 400	1 600
Arbeitnehmerinnen/Arbeitnehmer	2 132 600	1 042 600	175 400	914 800
Höherer Dienst	498 800	87 600	16 600	394 800
Gehobener Dienst	573 200	329 600	72 200	171 200
Mittlerer Dienst	735 200	436 000	64 200	235 000
Einfacher Dienst	105 600	41 600	14 600	49 400
Nicht zuordenbar	77 000	31 800	200	45 000
In Ausbildung	142 800	116 000	7 600	19 200
darunter Frauen				
Zusammen	2 974 600	2 383 200	71 800	519 800
Höherer Dienst	692 600	491 400	8 000	193 200
Gehobener Dienst	1 349 600	1 219 400	29 200	101 000
Mittlerer Dienst	567 200	388 400	17 800	161 200
Einfacher Dienst	69 000	21 400	12 400	35 400
Nicht zuordenbar	35 800	15 800	0	20 000
In Ausbildung	260 400	246 800	4 600	9 200
Beamtinnen <sup>1)</sup>	1 828 400	1 774 400	8 800	45 400
Höherer Dienst	481 600	447 000	3 000	31 600
Gehobener Dienst	1 042 400	1 026 600	4 600	11 200
Mittlerer Dienst	124 400	122 600	200	1 600
Einfacher Dienst	2 400	2 400	0	0
Nicht zuordenbar	x	x	x	x
In Ausbildung	177 600	175 600	1 000	1 000
Arbeitnehmerinnen	1 146 200	608 800	63 000	474 400
Höherer Dienst	211 000	44 200	5 000	161 600
Gehobener Dienst	307 200	192 800	24 600	89 800
Mittlerer Dienst	442 800	265 600	17 600	159 600
Einfacher Dienst	66 400	18 800	12 400	35 400
Nicht zuordenbar	35 800	15 800	0	20 000
In Ausbildung	82 800	71 200	3 600	8 200

1) Einschl. Richterinnen/Richter und Bezieherinnen/Bezieher von Amtsgehalt.



### III.B.7 Vollzeitäquivalente der Beschäftigten des Landesbereichs in Hessen am 30.06.2012 nach Aufgabenbereichen und Beschäftigungsbereichen

Funk- tions- kenn- ziffer	Aufgabenbereich	Insgesamt	Land		Rechtl. selbstst. Einrichtungen in öffentl.-rechtl. Rechtsform unter Landesaufsicht (ohne SGB)
			Kern- haushalt	Sonder- rech- nungen	
Beschäftigte					
	Insgesamt	144 810	112 100	5 755	26 955
0	Allgemeine Dienste	50 135	48 645	1 490	0
01, 02	Politische Führung und zentrale Verwaltung; auswärtige Angelegenheiten	9 495	8 005	1 490	0
	darunter				
011	Politische Führung	3 210	3 210	0	0
012	Innere Verwaltung	4 385	4 385	0	0
014	Statistischer Dienst	410	410	0	0
016	Hochbauverwaltung	740	0	740	0
019	Sonstige allgemeine Staatsaufgaben	750	0	750	0
04	Öffentliche Sicherheit und Ordnung	17 955	17 955	0	0
	darunter				
042	Polizei	17 635	17 635	0	0
05	Rechtsschutz	13 165	13 165	0	0
	darunter				
052	Ordentliche Gerichte und Staatsanwaltschaften	9 255	9 255	0	0
053	Verwaltungsgerichte	300	300	0	0
054	Arbeits- und Sozialgerichte	645	645	0	0
056	Justizvollzugsanstalten	2 890	2 890	0	0
06	Finanzverwaltung	9 520	9 520	0	0
1	Bildungswesen, Wissenschaft, Forschung, kulturelle Angelegenheiten	85 230	58 200	345	26 685
11, 12	Allgemeinbildende und berufliche Schulen	50 205	50 205	0	0
13	Hochschulen	25 745	215	15	25 515
142	Fördermaßnahmen für Studierende	1 155	0	0	1 155
15	Sonstiges Bildungswesen	5 585	5 585	0	0
16, 17	Wissenschaft, Forschung, Entwicklung außerhalb der Hochschulen	475	150	325	0
18, 19	Kultureinrichtungen (einschl. Kulturverwaltung)	2 065	2 050	5	15
2	Soziale Sicherung, Familie und Jugend, Arbeitsmarktpolitik	220	0	0	220
3	Gesundheit, Umwelt, Sport und Erholung	5	5	0	0
4	Wohnungswesen, Städtebau, Raumordnung und kommunale Gemeinschaftsdienste	1 495	1 495	0	0
5	Ernährung, Landwirtschaft und Forsten	5	0	0	5
6	Energie- und Wasserwirtschaft, Gewerbe, Dienstleistungen	385	385	0	0
7	Verkehrs- und Nachrichtenwesen	3 415	3 370	0	45
8	Finanzwirtschaft	3 925	0	3 925	0

### III.B.7 Vollzeitäquivalente der Beschäftigten des Landesbereichs in Hessen am 30.06.2012 nach Aufgabenbereichen und Beschäftigungsbereichen

Funktionskennziffer	Aufgabenbereich	Insgesamt	Land		Rechtl. selbstst. Einrichtungen in öffentl.-rechtl. Rechtsform unter Landesaufsicht (ohne SGB)
			Kernhaushalt	Sonderrechnungen	
Beamtinnen/Beamte <sup>1)</sup>					
	Insgesamt	90 940	85 740	1 285	3 915
0	Allgemeine Dienste	34 595	34 360	235	0
01, 02	Politische Führung und zentrale Verwaltung; auswärtige Angelegenheiten	4 010	3 775	235	0
	darunter				
011	Politische Führung	1 855	1 855	0	0
012	Innere Verwaltung	1 890	1 890	0	0
014	Statistischer Dienst	30	30	0	0
016	Hochbauverwaltung	105	0	105	0
019	Sonstige allgemeine Staatsaufgaben	125	0	125	0
04	Öffentliche Sicherheit und Ordnung	15 195	15 195	0	0
	darunter				
042	Polizei	14 985	14 985	0	0
05	Rechtsschutz	7 695	7 695	0	0
	darunter				
052	Ordentliche Gerichte und Staatsanwaltschaften	4 745	4 745	0	0
053	Verwaltungsgerichte	190	190	0	0
054	Arbeits- und Sozialgerichte	275	275	0	0
056	Justizvollzugsanstalten	2 430	2 430	0	0
06	Finanzverwaltung	7 690	7 690	0	0
1	Bildungswesen, Wissenschaft, Forschung, kulturelle Angelegenheiten	54 180	50 280	55	3 845
11, 12	Allgemeinbildende und berufliche Schulen	44 720	44 720	0	0
13	Hochschulen	4 000	150	10	3 845
142	Fördermaßnahmen für Studierende	0	0	0	0
15	Sonstiges Bildungswesen	5 285	5 285	0	0
16, 17	Wissenschaft, Forschung, Entwicklung außerhalb der Hochschulen	105	60	45	0
18, 19	Kultureinrichtungen (einschl. Kulturverwaltung)	70	70	0	0
2	Soziale Sicherung, Familie und Jugend, Arbeitsmarktpolitik	70	0	0	70
3	Gesundheit, Umwelt, Sport und Erholung	0	0	0	0
4	Wohnungswesen, Städtebau, Raumordnung und kommunale Gemeinschaftsdienste	635	635	0	0
5	Ernährung, Landwirtschaft und Forsten	0	0	0	0
6	Energie- und Wasserwirtschaft, Gewerbe, Dienstleistungen	150	150	0	0
7	Verkehrs- und Nachrichtenwesen	315	315	0	0
8	Finanzwirtschaft	1 000	0	1 000	0

1) Einschl. Richterinnen/Richter und Bezieherinnen/Bezieher von Amtsgehalt.

### III.B.7 Vollzeitäquivalente der Beschäftigten des Landesbereichs in Hessen am 30.06.2012 nach Aufgabenbereichen und Beschäftigungsbereichen

Funktionskennziffer	Aufgabenbereich	Insgesamt	Land		Rechtl. selbstst. Einrichtungen in öffentl.-rechtl. Rechtsform unter Landesaufsicht (ohne SGB)
			Kernhaushalt	Sonderrechnungen	
Arbeitnehmerinnen/Arbeitnehmer					
	Insgesamt	53 870	26 360	4 470	23 040
0	Allgemeine Dienste	15 540	14 285	1 255	0
01, 02	Politische Führung und zentrale Verwaltung; auswärtige Angelegenheiten	5 485	4 225	1 255	0
	darunter				
011	Politische Führung	1 355	1 355	0	0
012	Innere Verwaltung	2 490	2 490	0	0
014	Statistischer Dienst	380	380	0	0
016	Hochbauverwaltung	635	0	635	0
019	Sonstige allgemeine Staatsaufgaben	620	0	620	0
04	Öffentliche Sicherheit und Ordnung	2 760	2 760	0	0
	darunter				
042	Polizei	2 650	2 650	0	0
05	Rechtsschutz	5 470	5 470	0	0
	darunter				
052	Ordentliche Gerichte und Staatsanwaltschaften	4 510	4 510	0	0
053	Verwaltungsgerichte	110	110	0	0
054	Arbeits- und Sozialgerichte	365	365	0	0
056	Justizvollzugsanstalten	460	460	0	0
06	Finanzverwaltung	1 825	1 825	0	0
1	Bildungswesen, Wissenschaft, Forschung, kulturelle Angelegenheiten	31 050	7 920	290	22 840
11, 12	Allgemeinbildende und berufliche Schulen	5 485	5 485	0	0
13	Hochschulen	21 745	65	10	21 670
142	Fördermaßnahmen für Studierende	1 155	0	0	1 155
15	Sonstiges Bildungswesen	295	295	0	0
16, 17	Wissenschaft, Forschung, Entwicklung außerhalb der Hochschulen	370	95	280	0
18, 19	Kultureinrichtungen (einschl. Kulturverwaltung)	2 000	1 980	5	15
2	Soziale Sicherung, Familie und Jugend, Arbeitsmarktpolitik	150	0	0	150
3	Gesundheit, Umwelt, Sport und Erholung	5	5	0	0
4	Wohnungswesen, Städtebau, Raumordnung und kommunale Gemeinschaftsdienste	860	860	0	0
5	Ernährung, Landwirtschaft und Forsten	5	0	0	5
6	Energie- und Wasserwirtschaft, Gewerbe, Dienstleistungen	235	235	0	0
7	Verkehrs- und Nachrichtenwesen	3 095	3 055	0	45
8	Finanzwirtschaft	2 925	0	2 925	0

**III.B.8 Personal des Landesbereichs in Hessen am 30.06.2012 (Kernhaushalte, Sonderrechnungen, rechtl. selbst. Einrichtungen in öffentl.-rechtl. Rechtsform unter Landesaufsicht ohne SGB) nach Umfang, Art der Beschäftigungsverhältnisse und Altersgruppen**

Umfang und Art des Beschäftigungs- verhältnisses	Insgesamt	davon im Alter von ... bis unter ... Jahren								
		unter 25	25 - 30	30 - 35	35 - 40	40 - 45	45 - 50	50 - 55	55 - 60	60 und älter
Beschäftigte										
Insgesamt	168 105	7 615	19 045	19 365	17 005	20 840	21 240	21 760	22 920	18 315
davon										
Vollzeitbeschäftigte	112 345	6 415	13 355	14 360	11 320	13 125	14 240	15 440	15 900	8 190
Teilzeitbeschäftigte <sup>1)</sup>	46 750	1 200	5 690	5 005	5 685	7 715	7 000	6 315	6 015	2 120
Altersteilzeitbeschäftigte	9 005	x	x	x	x	x	x	x	1 005	8 000
Vollzeitäquivalent	144 810	6 840	16 145	17 230	14 710	17 845	18 700	19 670	20 455	13 220
Beamtinnen/Beamte <sup>2)</sup>	101 050	3 230	8 710	10 905	11 215	13 390	12 230	13 395	15 185	12 795
davon										
Vollzeitbeschäftigte	73 845	3 195	8 335	9 365	7 775	8 810	8 965	10 270	11 390	5 740
Teilzeitbeschäftigte <sup>1)</sup>	20 890	35	375	1 540	3 440	4 580	3 260	3 125	3 490	1 050
Altersteilzeitbeschäftigte	6 315	x	x	x	x	x	x	x	305	6 005
Vollzeitäquivalent	90 940	3 215	8 600	10 380	9 915	11 725	11 205	12 540	14 090	9 270
Arbeitnehmerinnen/Arbeit- nehmer	67 055	4 385	10 340	8 460	5 790	7 450	9 015	8 365	7 735	5 515
davon										
Vollzeitbeschäftigte	38 505	3 220	5 020	4 995	3 545	4 315	5 275	5 175	4 510	2 450
Teilzeitbeschäftigte <sup>1)</sup>	25 860	1 165	5 320	3 465	2 245	3 135	3 740	3 190	2 530	1 070
Altersteilzeitbeschäftigte	2 690	x	x	x	x	x	x	x	695	1 995
Vollzeitäquivalent	53 870	3 625	7 540	6 850	4 795	6 120	7 495	7 130	6 365	3 945
darunter Frauen										
Zusammen	90 645	4 425	11 475	10 720	9 465	11 885	11 280	11 180	11 710	8 505
davon										
Vollzeitbeschäftigte	48 295	3 770	8 280	7 235	4 550	4 920	5 120	5 665	5 935	2 830
Teilzeitbeschäftigte <sup>1)</sup>	37 715	655	3 195	3 485	4 920	6 965	6 160	5 520	5 200	1 620
Altersteilzeitbeschäftigte	4 635	x	x	x	x	x	x	x	580	4 060
Vollzeitäquivalent	73 510	4 010	9 925	9 295	7 465	9 135	9 020	9 345	9 705	5 610
Beamtinnen <sup>2)</sup>	52 660	1 740	5 795	6 385	6 355	7 530	5 770	6 225	7 175	5 685
davon										
Vollzeitbeschäftigte	30 695	1 725	5 465	4 970	3 160	3 265	2 880	3 460	3 960	1 805
Teilzeitbeschäftigte <sup>1)</sup>	18 765	20	330	1 415	3 195	4 270	2 890	2 765	3 040	850
Altersteilzeitbeschäftigte	3 200	x	x	x	x	x	x	x	170	3 030
Vollzeitäquivalent	44 625	1 735	5 700	5 885	5 115	5 940	4 825	5 450	6 255	3 720
Arbeitnehmerinnen	37 985	2 685	5 680	4 335	3 110	4 350	5 510	4 955	4 535	2 825
davon										
Vollzeitbeschäftigte	17 600	2 045	2 810	2 265	1 385	1 655	2 240	2 200	1 970	1 025
Teilzeitbeschäftigte <sup>1)</sup>	18 945	635	2 870	2 070	1 725	2 695	3 275	2 755	2 155	770
Altersteilzeitbeschäftigte	1 435	x	x	x	x	x	x	x	405	1 030
Vollzeitäquivalent	28 885	2 275	4 225	3 405	2 350	3 200	4 190	3 895	3 455	1 890

1) Ohne Altersteilzeitbeschäftigte.

2) Einschl. Richterinnen/Richter und Bezieherinnen/Bezieher von Amtsgehalt.

### III.B.9 Personal des Landes (Kernhaushalt und Sonderrechnungen) in Hessen am 30.06.2012 nach Umfang, Art der Beschäftigungsverhältnisse und Altersgruppen

Umfang und Art des Beschäftigungs- verhältnisses	Insgesamt	davon im Alter von ... bis unter ... Jahren								
		unter 25	25 - 30	30 - 35	35 - 40	40 - 45	45 - 50	50 - 55	55 - 60	60 und älter
Beschäftigte										
Insgesamt	133 650	5 605	12 040	13 845	13 810	17 345	17 130	18 100	19 790	15 995
davon										
Vollzeitbeschäftigte	93 235	5 435	10 985	11 440	9 350	10 950	11 600	12 920	13 750	6 805
Teilzeitbeschäftigte <sup>1)</sup>	32 120	170	1 055	2 405	4 460	6 390	5 525	5 185	5 165	1 765
Altersteilzeitbeschäftigte	8 295	x	x	x	x	x	x	x	875	7 425
Vollzeitäquivalent	117 860	5 520	11 655	12 975	12 070	14 905	15 185	16 445	17 730	11 370
Beamtinnen/Beamte <sup>2)</sup>	97 000	3 200	8 670	10 765	10 915	12 860	11 405	12 570	14 460	12 150
davon										
Vollzeitbeschäftigte	70 155	3 170	8 295	9 240	7 505	8 330	8 210	9 515	10 720	5 175
Teilzeitbeschäftigte <sup>1)</sup>	20 600	35	375	1 530	3 410	4 530	3 195	3 055	3 440	1 035
Altersteilzeitbeschäftigte	6 245	x	x	x	x	x	x	x	300	5 945
Vollzeitäquivalent	87 030	3 190	8 565	10 245	9 630	11 210	10 405	11 735	13 385	8 665
Arbeitnehmerinnen/Arbeit- nehmer	36 650	2 400	3 370	3 080	2 895	4 485	5 720	5 535	5 330	3 840
davon										
Vollzeitbeschäftigte	23 080	2 265	2 685	2 205	1 845	2 625	3 390	3 405	3 030	1 630
Teilzeitbeschäftigte <sup>1)</sup>	11 520	135	680	875	1 050	1 860	2 330	2 130	1 730	730
Altersteilzeitbeschäftigte	2 055	x	x	x	x	x	x	x	575	1 480
Vollzeitäquivalent	30 830	2 330	3 090	2 735	2 440	3 695	4 780	4 710	4 345	2 705
darunter Frauen										
Zusammen	72 900	3 300	7 935	8 115	7 915	9 940	8 910	9 215	10 095	7 470
davon										
Vollzeitbeschäftigte	40 510	3 180	7 090	6 035	3 855	4 095	4 040	4 680	5 145	2 385
Teilzeitbeschäftigte <sup>1)</sup>	28 175	120	850	2 080	4 060	5 845	4 870	4 530	4 475	1 345
Altersteilzeitbeschäftigte	4 215	x	x	x	x	x	x	x	480	3 735
Vollzeitäquivalent	60 435	3 240	7 650	7 355	6 300	7 670	7 165	7 750	8 435	4 875
Beamtinnen <sup>2)</sup>	51 470	1 720	5 765	6 325	6 250	7 330	5 500	5 990	7 015	5 580
davon										
Vollzeitbeschäftigte	29 770	1 700	5 440	4 920	3 080	3 105	2 670	3 285	3 845	1 725
Teilzeitbeschäftigte <sup>1)</sup>	18 515	20	330	1 405	3 170	4 225	2 830	2 700	3 000	835
Altersteilzeitbeschäftigte	3 185	x	x	x	x	x	x	x	170	3 015
Vollzeitäquivalent	43 525	1 715	5 670	5 830	5 020	5 755	4 580	5 230	6 110	3 625
Arbeitnehmerinnen	21 430	1 585	2 170	1 790	1 665	2 615	3 410	3 225	3 080	1 890
davon										
Vollzeitbeschäftigte	10 740	1 480	1 650	1 115	775	995	1 370	1 395	1 300	660
Teilzeitbeschäftigte <sup>1)</sup>	9 660	105	520	675	890	1 620	2 040	1 830	1 470	510
Altersteilzeitbeschäftigte	1 030	x	x	x	x	x	x	x	310	720
Vollzeitäquivalent	16 910	1 525	1 980	1 525	1 280	1 915	2 585	2 520	2 325	1 250

1) Ohne Altersteilzeitbeschäftigte.

2) Einschl. Richterinnen/Richter und Bezieherinnen/Bezieher von Amtsgehalt.

### III.B.10 Personal der rechtl. selbstst. Einrichtungen in öffentl.-rechtl. Rechtsform unter Landesaufsicht (ohne SGB) in Hessen am 30.06.2012 nach Umfang, Art der Beschäftigungsverhältnisse und Altersgruppen

Umfang und Art des Beschäftigungs- verhältnisses	Insgesamt	davon im Alter von ... bis unter ... Jahren								
		unter 25	25 - 30	30 - 35	35 - 40	40 - 45	45 - 50	50 - 55	55 - 60	60 und älter
Beschäftigte										
Insgesamt	34 455	2 010	7 010	5 520	3 195	3 495	4 115	3 655	3 130	2 320
davon										
Vollzeitbeschäftigte	19 110	980	2 370	2 920	1 970	2 175	2 640	2 525	2 150	1 385
Teilzeitbeschäftigte <sup>1)</sup>	14 635	1 030	4 640	2 600	1 225	1 320	1 475	1 135	850	360
Altersteilzeitbeschäftigte	710	x	x	x	x	x	x	x	130	580
Vollzeitäquivalent	26 955	1 320	4 490	4 255	2 640	2 940	3 515	3 225	2 720	1 850
Beamtinnen/Beamte <sup>2)</sup>	4 050	25	40	140	300	530	820	825	725	645
davon										
Vollzeitbeschäftigte	3 685	25	40	125	270	480	755	755	670	565
Teilzeitbeschäftigte <sup>1)</sup>	295	0	0	15	30	45	65	70	50	15
Altersteilzeitbeschäftigte	70	x	x	x	x	x	x	x	5	65
Vollzeitäquivalent	3 915	25	40	135	285	510	800	805	705	610
Arbeitnehmerinnen/Arbeit- nehmer	30 405	1 985	6 970	5 380	2 900	2 965	3 290	2 830	2 405	1 675
davon										
Vollzeitbeschäftigte	15 425	955	2 330	2 795	1 700	1 695	1 880	1 770	1 480	820
Teilzeitbeschäftigte <sup>1)</sup>	14 340	1 030	4 640	2 590	1 195	1 275	1 410	1 060	800	340
Altersteilzeitbeschäftigte	640	x	x	x	x	x	x	x	125	515
Vollzeitäquivalent	23 040	1 295	4 450	4 120	2 355	2 425	2 720	2 420	2 015	1 240
darunter Frauen										
Zusammen	17 745	1 125	3 540	2 605	1 550	1 940	2 370	1 970	1 610	1 040
davon										
Vollzeitbeschäftigte	7 785	590	1 190	1 200	690	825	1 080	980	790	440
Teilzeitbeschäftigte <sup>1)</sup>	9 540	535	2 350	1 405	860	1 120	1 290	985	725	275
Altersteilzeitbeschäftigte	420	x	x	x	x	x	x	x	100	320
Vollzeitäquivalent	13 070	770	2 275	1 940	1 165	1 470	1 855	1 595	1 270	735
Beamtinnen	1 190	25	30	60	105	205	270	240	160	105
davon										
Vollzeitbeschäftigte	920	25	30	50	80	160	210	175	115	80
Teilzeitbeschäftigte <sup>1)</sup>	255	0	0	10	25	45	55	65	40	15
Altersteilzeitbeschäftigte	15	x	x	x	x	x	x	x	5	15
Vollzeitäquivalent	1 095	25	30	55	95	185	245	220	145	95
Arbeitnehmerinnen	16 555	1 100	3 510	2 540	1 445	1 740	2 100	1 730	1 455	935
davon										
Vollzeitbeschäftigte	6 865	565	1 160	1 150	610	665	870	805	675	360
Teilzeitbeschäftigte <sup>1)</sup>	9 290	535	2 350	1 395	835	1 075	1 235	925	685	265
Altersteilzeitbeschäftigte	405	x	x	x	x	x	x	x	95	310
Vollzeitäquivalent	11 975	745	2 245	1 880	1 070	1 285	1 605	1 375	1 125	640

1) Ohne Altersteilzeitbeschäftigte.

2) Einschl. Richterinnen/Richter und Bezieherinnen/Bezieher von Amtsgehalt.

### III.C.1 Vollzeitäquivalente der Beschäftigten der Sozialversicherungsträger in Hessen am 30.06.2012 nach Art der Beschäftigungsverhältnisse, Laufbahngruppen und Beschäftigungsbereichen

Art des Beschäftigungsverhältnisses und Laufbahngruppe	Insgesamt	Sozialversicherungsträger	Rechtl. selbstst. Einrichtungen in öffentl.-rechtl. Rechtsform unter Landesaufsicht nach SGB
<b>Beschäftigte</b>			
<b>Insgesamt</b>	<b>6 615</b>	<b>6 095</b>	<b>520</b>
Höherer Dienst	320	315	5
Gehobener Dienst	3 300	3 285	15
Mittlerer Dienst	1 965	1 955	10
Einfacher Dienst	185	185	0
Nicht zuordenbar	625	140	485
In Ausbildung	225	220	5
<b>Beamten/Beamte</b>	<b>725</b>	<b>720</b>	<b>5</b>
Höherer Dienst	90	85	5
Gehobener Dienst	570	570	0
Mittlerer Dienst	5	5	0
Einfacher Dienst	0	0	0
Nicht zuordenbar	x	x	x
In Ausbildung	60	60	60
<b>Arbeitnehmerinnen/Arbeitnehmer</b>	<b>5 890</b>	<b>5 375</b>	<b>515</b>
Höherer Dienst	235	230	5
Gehobener Dienst	2 725	2 715	15
Mittlerer Dienst	1 960	1 950	10
Einfacher Dienst	185	185	0
Nicht zuordenbar	625	140	485
In Ausbildung	165	160	5
<b>darunter Frauen</b>			
<b>Zusammen</b>	<b>4 080</b>	<b>3 705</b>	<b>375</b>
Höherer Dienst	105	105	0
Gehobener Dienst	1 790	1 775	15
Mittlerer Dienst	1 430	1 420	10
Einfacher Dienst	170	170	0
Nicht zuordenbar	440	85	355
In Ausbildung	150	145	0
<b>Beamten</b>	<b>290</b>	<b>285</b>	<b>0</b>
Höherer Dienst	25	25	0
Gehobener Dienst	225	225	0
Mittlerer Dienst	5	5	0
Einfacher Dienst	0	0	0
Nicht zuordenbar	x	x	x
In Ausbildung	30	30	30
<b>Arbeitnehmerinnen</b>	<b>3 795</b>	<b>3 415</b>	<b>375</b>
Höherer Dienst	80	80	0
Gehobener Dienst	1 560	1 550	15
Mittlerer Dienst	1 425	1 415	10
Einfacher Dienst	170	170	0
Nicht zuordenbar	440	85	355
In Ausbildung	115	115	0

### III.C.2 Beschäftigte der Sozialversicherungsträger in Hessen am 30.06.2012 nach Art der Beschäftigungsverhältnisse, Laufbahngruppen und Beschäftigungsbereichen

Art des Beschäftigungsverhältnisses und Laufbahngruppe	Insgesamt	Sozialversicherungsträger	Rechtl. selbstst. Einrichtungen in öffentl.-rechtl. Rechtsform unter Landesaufsicht nach SGB
<b>Beschäftigte</b>			
<b>Insgesamt</b>	<b>7 825</b>	<b>7 220</b>	<b>605</b>
Höherer Dienst	360	355	5
Gehobener Dienst	3 810	3 795	15
Mittlerer Dienst	2 450	2 435	15
Einfacher Dienst	260	260	0
Nicht zuordenbar	725	155	565
In Ausbildung	225	220	5
<b>Beamten/Beamte</b>	<b>820</b>	<b>815</b>	<b>5</b>
Höherer Dienst	100	95	5
Gehobener Dienst	655	655	0
Mittlerer Dienst	5	5	0
Einfacher Dienst	0	0	0
Nicht zuordenbar	x	x	x
In Ausbildung	60	60	0
<b>Arbeitnehmerinnen/Arbeitnehmer</b>	<b>7 005</b>	<b>6 405</b>	<b>600</b>
Höherer Dienst	260	260	5
Gehobener Dienst	3 155	3 140	15
Mittlerer Dienst	2 445	2 430	15
Einfacher Dienst	260	260	0
Nicht zuordenbar	725	155	565
In Ausbildung	165	160	5
<b>darunter Frauen</b>			
<b>Zusammen</b>	<b>5 160</b>	<b>4 700</b>	<b>455</b>
Höherer Dienst	130	130	0
Gehobener Dienst	2 235	2 220	15
Mittlerer Dienst	1 875	1 860	10
Einfacher Dienst	240	240	0
Nicht zuordenbar	530	100	430
In Ausbildung	150	145	0
<b>Beamten</b>	<b>355</b>	<b>355</b>	<b>0</b>
Höherer Dienst	30	30	0
Gehobener Dienst	290	290	0
Mittlerer Dienst	5	5	0
Einfacher Dienst	0	0	0
Nicht zuordenbar	x	x	x
In Ausbildung	30	30	0
<b>Arbeitnehmerinnen</b>	<b>4 800</b>	<b>4 345</b>	<b>455</b>
Höherer Dienst	100	100	0
Gehobener Dienst	1 945	1 930	15
Mittlerer Dienst	1 870	1 860	10
Einfacher Dienst	240	240	0
Nicht zuordenbar	530	100	430
In Ausbildung	115	115	0



### III.C.3 Vollzeitbeschäftigte der Sozialversicherungsträger in Hessen am 30.06.2012 nach Art der Beschäftigungsverhältnisse, Laufbahngruppen und Beschäftigungsbereichen

Art des Beschäftigungsverhältnisses und Laufbahngruppe	Insgesamt	Sozialversicherungsträger	Rechtl. selbstst. Einrichtungen in öffentl.-rechtl. Rechtsform unter Landesaufsicht nach SGB
<b>Beschäftigte</b>			
<b>Insgesamt</b>	<b>4 770</b>	<b>4 395</b>	<b>375</b>
Höherer Dienst	265	260	5
Gehobener Dienst	2 485	2 475	15
Mittlerer Dienst	1 245	1 240	5
Einfacher Dienst	95	95	0
Nicht zuordenbar	460	115	345
In Ausbildung	225	220	5
<b>Beamten/Beamte</b>	<b>565</b>	<b>565</b>	<b>0</b>
Höherer Dienst	75	70	0
Gehobener Dienst	430	430	0
Mittlerer Dienst	0	0	0
Einfacher Dienst	0	0	0
Nicht zuordenbar	x	x	x
In Ausbildung	60	60	0
<b>Arbeitnehmerinnen/Arbeitnehmer</b>	<b>4 205</b>	<b>3 835</b>	<b>370</b>
Höherer Dienst	190	185	5
Gehobener Dienst	2 055	2 045	15
Mittlerer Dienst	1 245	1 235	5
Einfacher Dienst	95	95	0
Nicht zuordenbar	460	115	345
In Ausbildung	165	160	5
<b>darunter Frauen</b>			
<b>Zusammen</b>	<b>2 445</b>	<b>2 200</b>	<b>240</b>
Höherer Dienst	65	65	0
Gehobener Dienst	1 090	1 080	10
Mittlerer Dienst	775	770	5
Einfacher Dienst	80	80	0
Nicht zuordenbar	285	60	225
In Ausbildung	150	145	0
<b>Beamten</b>	<b>175</b>	<b>175</b>	<b>0</b>
Höherer Dienst	20	20	0
Gehobener Dienst	125	125	0
Mittlerer Dienst	0	0	0
Einfacher Dienst	0	0	0
Nicht zuordenbar	x	x	x
In Ausbildung	30	30	0
<b>Arbeitnehmerinnen</b>	<b>2 270</b>	<b>2 025</b>	<b>240</b>
Höherer Dienst	50	50	0
Gehobener Dienst	965	955	10
Mittlerer Dienst	775	770	5
Einfacher Dienst	80	80	0
Nicht zuordenbar	285	60	225
In Ausbildung	115	115	0

### III.C.4 Teilzeitbeschäftigte (ohne Altersteilzeit) der Sozialversicherungsträger in Hessen am 30.06.2012 nach Art der Beschäftigungsverhältnisse, Laufbahngruppen und Beschäftigungsbereichen

Art des Beschäftigungsverhältnisses und Laufbahngruppe	Insgesamt	Sozialversicherungsträger	Rechtl. selbstst. Einrichtungen in öffentl.-rechtl. Rechtsform unter Landesaufsicht nach SGB
<b>Beschäftigte</b>			
<b>Insgesamt</b>	<b>2 535</b>	<b>2 325</b>	<b>205</b>
Höherer Dienst	60	60	0
Gehobener Dienst	1 105	1 100	0
Mittlerer Dienst	990	985	5
Einfacher Dienst	140	140	0
Nicht zuordenbar	240	40	200
In Ausbildung	0	0	0
<b>Beamten/Beamte</b>	<b>200</b>	<b>200</b>	<b>0</b>
Höherer Dienst	10	10	0
Gehobener Dienst	185	185	0
Mittlerer Dienst	5	5	0
Einfacher Dienst	0	0	0
Nicht zuordenbar	x	x	x
In Ausbildung	0	0	0
<b>Arbeitnehmerinnen/Arbeitnehmer</b>	<b>2 335</b>	<b>2 130</b>	<b>205</b>
Höherer Dienst	50	50	0
Gehobener Dienst	920	915	0
Mittlerer Dienst	985	980	5
Einfacher Dienst	140	140	0
Nicht zuordenbar	240	40	200
In Ausbildung	0	0	0
<b>darunter Frauen</b>			
<b>Zusammen</b>	<b>2 395</b>	<b>2 200</b>	<b>195</b>
Höherer Dienst	50	50	0
Gehobener Dienst	1 030	1 030	0
Mittlerer Dienst	945	940	5
Einfacher Dienst	140	140	0
Nicht zuordenbar	230	40	190
In Ausbildung	0	0	0
<b>Beamten</b>	<b>175</b>	<b>170</b>	<b>0</b>
Höherer Dienst	10	5	0
Gehobener Dienst	160	160	0
Mittlerer Dienst	5	5	0
Einfacher Dienst	0	0	0
Nicht zuordenbar	x	x	x
In Ausbildung	0	0	0
<b>Arbeitnehmerinnen</b>	<b>2 225</b>	<b>2 030</b>	<b>195</b>
Höherer Dienst	45	45	0
Gehobener Dienst	870	870	0
Mittlerer Dienst	940	940	5
Einfacher Dienst	140	140	0
Nicht zuordenbar	230	40	190
In Ausbildung	0	0	0

### III.C.5 Altersteilzeitbeschäftigte der Sozialversicherungsträger in Hessen am 30.06.2012 nach Art der Beschäftigungsverhältnisse, Laufbahngruppen und Beschäftigungsbereichen

Art des Beschäftigungsverhältnisses und Laufbahngruppe	Insgesamt	Sozialversicherungsträger	Rechtl. selbstst. Einrichtungen in öffentl.-rechtl. Rechtsform unter Landesaufsicht nach SGB
<b>Beschäftigte</b>			
<b>Insgesamt</b>	<b>520</b>	<b>495</b>	<b>25</b>
Höherer Dienst	35	35	0
Gehobener Dienst	220	220	0
Mittlerer Dienst	215	215	0
Einfacher Dienst	25	25	0
Nicht zuordenbar	25	0	25
In Ausbildung	x	x	x
<b>Beamten/Beamte</b>	<b>55</b>	<b>55</b>	<b>0</b>
Höherer Dienst	15	15	0
Gehobener Dienst	40	40	0
Mittlerer Dienst	0	0	0
Einfacher Dienst	0	0	0
Nicht zuordenbar	x	x	x
In Ausbildung	x	x	x
<b>Arbeitnehmerinnen/Arbeitnehmer</b>	<b>465</b>	<b>440</b>	<b>25</b>
Höherer Dienst	20	20	0
Gehobener Dienst	180	180	0
Mittlerer Dienst	215	215	0
Einfacher Dienst	25	25	0
Nicht zuordenbar	25	0	25
In Ausbildung	x	x	x
<b>darunter Frauen</b>			
<b>Zusammen</b>	<b>320</b>	<b>300</b>	<b>20</b>
Höherer Dienst	10	10	0
Gehobener Dienst	110	110	0
Mittlerer Dienst	155	150	0
Einfacher Dienst	25	25	0
Nicht zuordenbar	15	0	15
In Ausbildung	x	x	x
<b>Beamten</b>	<b>10</b>	<b>10</b>	<b>0</b>
Höherer Dienst	5	5	0
Gehobener Dienst	5	5	0
Mittlerer Dienst	0	0	0
Einfacher Dienst	0	0	0
Nicht zuordenbar	x	x	x
In Ausbildung	x	x	x
<b>Arbeitnehmerinnen</b>	<b>310</b>	<b>290</b>	<b>20</b>
Höherer Dienst	5	5	0
Gehobener Dienst	105	105	0
Mittlerer Dienst	155	150	0
Einfacher Dienst	25	25	0
Nicht zuordenbar	15	0	15
In Ausbildung	x	x	x

**III.C.6 Arbeitsvolumen in Wochenstunden des Personals der Sozialversicherungsträger in Hessen  
am 30.06.2012 nach Art der Beschäftigungsverhältnisse, Laufbahngruppen und  
Beschäftigungsbereichen**

Art des Beschäftigungsverhältnisses und Laufbahngruppe	Insgesamt	Sozialversicherungsträger	Rechtl. selbstst. Einrichtungen in öffentl.-rechtl. Rechtsform unter Landesaufsicht nach SGB
<b>Beschäftigte</b>			
<b>Insgesamt</b>	<b>257 200</b>	<b>237 400</b>	<b>19 800</b>
Höherer Dienst	12 800	12 600	200
Gehobener Dienst	129 000	128 400	600
Mittlerer Dienst	75 800	75 400	400
Einfacher Dienst	7 000	7 000	0
Nicht zuordenbar	23 800	5 400	18 400
In Ausbildung	8 800	8 600	200
<b>Beamten/Beamte</b>	<b>30 000</b>	<b>30 000</b>	<b>200</b>
Höherer Dienst	3 600	3 600	200
Gehobener Dienst	23 800	23 800	0
Mittlerer Dienst	200	200	0
Einfacher Dienst	0	0	0
Nicht zuordenbar	x	x	x
In Ausbildung	2 400	2 400	0
<b>Arbeitnehmerinnen/Arbeit- nehmer</b>	<b>227 200</b>	<b>207 400</b>	<b>19 600</b>
Höherer Dienst	9 200	9 000	200
Gehobener Dienst	105 200	104 600	600
Mittlerer Dienst	75 600	75 200	400
Einfacher Dienst	7 000	7 000	0
Nicht zuordenbar	23 800	5 400	18 400
In Ausbildung	6 400	6 200	200
<b>darunter Frauen</b>			
<b>Zusammen</b>	<b>158 000</b>	<b>143 800</b>	<b>14 200</b>
Höherer Dienst	4 200	4 200	0
Gehobener Dienst	69 600	69 000	400
Mittlerer Dienst	55 200	54 800	200
Einfacher Dienst	6 400	6 400	0
Nicht zuordenbar	16 800	3 200	13 400
In Ausbildung	5 800	5 800	0
<b>Beamteninnen</b>	<b>12 000</b>	<b>12 000</b>	<b>0</b>
Höherer Dienst	1 200	1 000	0
Gehobener Dienst	9 600	9 600	0
Mittlerer Dienst	200	200	0
Einfacher Dienst	0	0	0
Nicht zuordenbar	x	x	x
In Ausbildung	1 400	1 400	0
<b>Arbeitnehmerinnen</b>	<b>146 000</b>	<b>131 600</b>	<b>14 200</b>
Höherer Dienst	3 200	3 200	0
Gehobener Dienst	60 000	59 600	400
Mittlerer Dienst	55 000	54 800	200
Einfacher Dienst	6 400	6 400	0
Nicht zuordenbar	16 800	3 200	13 400
In Ausbildung	4 600	4 400	0

**III.C.7 Personal der Sozialversicherungsträger und der rechtl. selbst. Einrichtungen  
in öffentl.-rechtl. Rechtsform unter Landesaufsicht nach SGB in Hessen am 30.06.2012  
nach Umfang, Art der Beschäftigungsverhältnisse und Altersgruppen**

Umfang und Art des Beschäftigungs- verhältnisses	Insgesamt	davon im Alter von ... bis unter ... Jahren								
		unter 25	25 - 30	30 - 35	35 - 40	40 - 45	45 - 50	50 - 55	55 - 60	60 und älter
Beschäftigte										
Insgesamt	7 825	375	395	445	745	1 255	1 540	1 395	1 085	590
davon										
Vollzeitbeschäftigte	4 770	365	350	305	410	670	905	920	640	200
Teilzeitbeschäftigte <sup>1)</sup>	2 535	10	45	135	335	585	635	475	270	45
Altersteilzeitbeschäftigte	520	x	x	x	x	x	x	x	175	345
Vollzeitäquivalent	6 615	375	375	385	605	1 020	1 315	1 240	905	390
Beamtinnen/Beamte	820	55	45	70	95	130	120	145	100	60
davon										
Vollzeitbeschäftigte	565	55	40	50	55	80	80	105	70	25
Teilzeitbeschäftigte <sup>1)</sup>	200	0	5	20	35	45	40	40	15	0
Altersteilzeitbeschäftigte	55	x	x	x	x	x	x	x	20	35
Vollzeitäquivalent	725	55	45	65	80	110	110	130	90	40
Arbeitnehmerinnen/Arbeit- nehmer	7 005	325	350	370	650	1 125	1 415	1 255	985	530
davon										
Vollzeitbeschäftigte	4 205	315	310	255	355	590	820	815	570	175
Teilzeitbeschäftigte <sup>1)</sup>	2 335	10	40	120	295	535	595	440	255	40
Altersteilzeitbeschäftigte	465	x	x	x	x	x	x	x	155	310
Vollzeitäquivalent	5 890	320	335	320	530	910	1 205	1 110	820	350
darunter Frauen										
Zusammen	5 160	265	285	310	515	875	1 050	875	665	325
davon										
Vollzeitbeschäftigte	2 445	255	245	175	195	305	450	435	295	85
Teilzeitbeschäftigte <sup>1)</sup>	2 395	5	40	135	320	565	600	440	245	40
Altersteilzeitbeschäftigte	320	x	x	x	x	x	x	x	120	200
Vollzeitäquivalent	4 080	260	270	250	380	640	835	725	515	200
Beamtinnen	355	35	25	45	50	65	45	55	30	10
davon										
Vollzeitbeschäftigte	175	35	25	25	15	20	15	20	15	0
Teilzeitbeschäftigte <sup>1)</sup>	175	0	5	20	35	45	30	35	10	0
Altersteilzeitbeschäftigte	10	x	x	x	x	x	x	x	5	5
Vollzeitäquivalent	290	35	25	40	35	45	35	45	20	5
Arbeitnehmerinnen	4 800	230	260	260	465	810	1 005	820	635	315
davon										
Vollzeitbeschäftigte	2 270	225	220	145	175	285	430	415	285	85
Teilzeitbeschäftigte <sup>1)</sup>	2 225	5	40	115	290	525	575	405	235	40
Altersteilzeitbeschäftigte	310	x	x	x	x	x	x	x	115	195
Vollzeitäquivalent	3 795	230	245	210	345	595	800	685	495	195

1) Ohne Altersteilzeitbeschäftigte.

### III.D.1 Vollzeitäquivalente der Beschäftigten des Kommunalbereichs in Hessen am 30.06.2012 nach Art der Beschäftigungsverhältnisse, Laufbahngruppen und Beschäftigungsbereichen

Art des Beschäftigungsverhältnisses und Laufbahngruppe	Insgesamt	Gemeinden/Gv.		Zweckverbände		Rechtl.-selbstst. Einrichtungen in öffentl.-rechtl. Rechtsform unter Kommunal-aufsicht
		Kernhaushalt	Sonderrechnungen	Kernhaushalt	Sonderrechnungen	
Beschäftigte						
Insgesamt	90 605	73 255	13 560	725	1 715	1 355
Höherer Dienst	3 720	3 160	340	55	135	30
Gehobener Dienst	28 710	24 135	3 145	140	620	665
Mittlerer Dienst	45 425	36 800	7 050	455	830	285
Einfacher Dienst	8 625	5 915	2 540	45	70	60
Nicht zuordenbar	1 195	795	65	15	15	300
In Ausbildung	2 935	2 445	415	15	45	15
Beamtinnen/Beamte	12 115	11 675	225	45	55	110
Höherer Dienst	1 670	1 585	30	30	20	5
Gehobener Dienst	6 875	6 565	155	15	35	100
Mittlerer Dienst	3 220	3 175	35	0	0	10
Einfacher Dienst	35	30	0	0	0	0
Nicht zuordenbar	x	x	x	x	x	x
In Ausbildung	320	320	0	0	0	0
Arbeitnehmerinnen/Arbeitnehmer	78 490	61 575	13 335	680	1 660	1 245
Höherer Dienst	2 050	1 575	310	25	115	25
Gehobener Dienst	21 835	17 570	2 990	125	585	565
Mittlerer Dienst	42 205	33 630	7 015	455	830	275
Einfacher Dienst	8 590	5 880	2 535	45	70	60
Nicht zuordenbar	1 195	795	65	15	15	300
In Ausbildung	2 615	2 125	415	15	45	15
darunter Frauen						
Zusammen	49 645	42 000	6 090	210	440	905
Höherer Dienst	1 170	1 020	100	15	25	10
Gehobener Dienst	15 040	12 755	1 635	45	195	410
Mittlerer Dienst	25 725	22 300	2 910	115	170	230
Einfacher Dienst	5 205	3 915	1 190	25	30	50
Nicht zuordenbar	585	365	20	5	5	195
In Ausbildung	1 920	1 655	235	5	15	10
Beamtinnen	4 255	4 075	85	15	15	60
Höherer Dienst	345	330	5	5	5	0
Gehobener Dienst	2 815	2 685	60	5	10	55
Mittlerer Dienst	875	850	20	0	0	5
Einfacher Dienst	15	10	0	0	0	0
Nicht zuordenbar	x	x	x	x	x	x
In Ausbildung	205	205	0	0	0	0
Arbeitnehmerinnen	45 390	37 925	6 005	195	420	840
Höherer Dienst	825	690	95	10	20	10
Gehobener Dienst	12 230	10 070	1 575	40	180	360
Mittlerer Dienst	24 845	21 450	2 890	110	170	220
Einfacher Dienst	5 190	3 900	1 190	25	30	45
Nicht zuordenbar	585	365	20	5	5	195
In Ausbildung	1 715	1 450	235	5	15	10

### III.D.2 Beschäftigte des Kommunalbereichs in Hessen am 30.06.2012 nach Art der Beschäftigungsverhältnisse, Laufbahngruppen und Beschäftigungsbereichen

Art des Beschäftigungsverhältnisses und Laufbahngruppe	Insgesamt	Gemeinden/Gv.		Kernhaushalt		Rechtl.-selbstst. Einrichtungen in öffentl.-rechtl. Rechtsform unter Kommunal- aufsicht
		Kernhaushalt	Sonderrech- nungen	Kernhaushalt	Sonderrech- nungen	
Beschäftigte						
Insgesamt	108 615	88 605	15 765	825	1 925	1 495
Höherer Dienst	4 155	3 500	400	65	160	30
Gehobener Dienst	32 850	27 675	3 595	160	690	730
Mittlerer Dienst	54 425	44 670	7 985	510	930	335
Einfacher Dienst	12 935	9 420	3 295	60	90	75
Nicht zuordenbar	1 300	880	70	15	20	315
In Ausbildung	2 950	2 460	420	15	45	15
Beamtinnen/Beamte	13 455	12 960	250	50	65	125
Höherer Dienst	1 780	1 685	35	30	25	5
Gehobener Dienst	7 820	7 475	175	20	40	110
Mittlerer Dienst	3 495	3 440	40	0	0	10
Einfacher Dienst	40	35	0	0	0	0
Nicht zuordenbar	x	x	x	x	x	x
In Ausbildung	320	320	0	0	0	0
Arbeitnehmerinnen/Arbeit- nehmer	95 165	75 645	15 515	775	1 860	1 370
Höherer Dienst	2 375	1 815	365	35	135	30
Gehobener Dienst	25 030	20 200	3 425	140	650	615
Mittlerer Dienst	50 935	41 230	7 945	510	930	325
Einfacher Dienst	12 895	9 380	3 295	60	90	75
Nicht zuordenbar	1 300	880	70	15	20	315
In Ausbildung	2 630	2 140	420	15	45	15
darunter Frauen						
Zusammen	65 485	55 675	7 910	290	575	1 030
Höherer Dienst	1 405	1 210	130	25	30	15
Gehobener Dienst	18 345	15 590	1 990	55	235	470
Mittlerer Dienst	33 885	29 560	3 650	160	245	275
Einfacher Dienst	9 255	7 230	1 880	40	50	60
Nicht zuordenbar	655	420	20	5	5	200
In Ausbildung	1 935	1 670	240	5	15	10
Beamtinnen	5 275	5 055	105	15	20	75
Höherer Dienst	385	365	5	10	5	0
Gehobener Dienst	3 550	3 390	75	10	15	65
Mittlerer Dienst	1 115	1 080	25	0	0	10
Einfacher Dienst	20	15	0	0	0	0
Nicht zuordenbar	x	x	x	x	x	x
In Ausbildung	205	205	0	0	0	0
Arbeitnehmerinnen	60 210	50 620	7 805	275	555	955
Höherer Dienst	1 020	840	125	20	25	10
Gehobener Dienst	14 790	12 195	1 915	50	220	410
Mittlerer Dienst	32 775	28 480	3 625	160	245	265
Einfacher Dienst	9 240	7 215	1 880	40	50	55
Nicht zuordenbar	655	420	20	5	5	200
In Ausbildung	1 735	1 465	240	5	15	10

### III.D.3 Vollzeitbeschäftigte des Kommunalbereichs in Hessen am 30.06.2012 nach Art der Beschäftigungsverhältnisse, Laufbahngruppen und Beschäftigungsbereichen

Art des Beschäftigungsverhältnisses und Laufbahngruppe	Insgesamt	Gemeinden/Gv.		Zweckerbände		Rechtl.-selbstst. Einrichtungen in öffentl.-rechtl. Rechtsform unter Kommunal-aufsicht
		Kernhaushalt	Sonderrechnungen	Kernhaushalt	Sonderrechnungen	
Beschäftigte						
Insgesamt	63 845	50 415	10 280	595	1 445	1 105
Höherer Dienst	3 120	2 675	270	40	105	25
Gehobener Dienst	21 610	18 025	2 400	115	525	545
Mittlerer Dienst	31 205	24 305	5 595	385	705	210
Einfacher Dienst	3 975	2 315	1 550	25	50	40
Nicht zuordenbar	1 060	695	60	15	15	270
In Ausbildung	2 880	2 400	405	15	45	15
Beamtinnen/Beamte	9 920	9 575	180	40	40	90
Höherer Dienst	1 515	1 440	30	25	15	5
Gehobener Dienst	5 275	5 035	125	15	25	80
Mittlerer Dienst	2 785	2 755	25	0	0	5
Einfacher Dienst	25	25	0	0	0	0
Nicht zuordenbar	x	x	x	x	x	x
In Ausbildung	320	320	0	0	0	0
Arbeitnehmerinnen/Arbeitnehmer	53 920	40 840	10 100	555	1 405	1 020
Höherer Dienst	1 605	1 235	240	15	90	20
Gehobener Dienst	16 330	12 990	2 275	100	500	465
Mittlerer Dienst	28 415	21 555	5 570	385	705	205
Einfacher Dienst	3 945	2 285	1 550	25	50	40
Nicht zuordenbar	1 060	695	60	15	15	270
In Ausbildung	2 560	2 080	405	15	45	15
darunter Frauen						
Zusammen	25 885	21 530	3 320	100	245	685
Höherer Dienst	805	715	55	10	15	10
Gehobener Dienst	9 235	7 740	1 040	25	125	305
Mittlerer Dienst	12 615	10 630	1 695	55	75	160
Einfacher Dienst	865	530	285	5	10	30
Nicht zuordenbar	500	305	20	5	0	170
In Ausbildung	1 865	1 610	230	5	15	10
Beamtinnen	2 550	2 440	50	10	10	40
Höherer Dienst	270	260	5	5	5	0
Gehobener Dienst	1 565	1 485	35	5	5	35
Mittlerer Dienst	505	490	15	0	0	5
Einfacher Dienst	5	5	0	0	0	0
Nicht zuordenbar	x	x	x	x	x	x
In Ausbildung	200	200	0	0	0	0
Arbeitnehmerinnen	23 335	19 090	3 270	95	240	640
Höherer Dienst	535	455	50	5	15	5
Gehobener Dienst	7 670	6 255	1 005	20	120	265
Mittlerer Dienst	12 105	10 140	1 680	55	75	155
Einfacher Dienst	860	525	285	5	10	30
Nicht zuordenbar	500	305	20	5	0	170
In Ausbildung	1 665	1 405	230	5	15	10



### III.D.4 Teilzeitbeschäftigte (ohne Altersteilzeit) des Kommunalbereichs in Hessen am 30.06.2012 nach Art der Beschäftigungsverhältnisse, Laufbahngruppen und Beschäftigungsbereichen

Art des Beschäftigungsverhältnisses und Laufbahngruppe	Insgesamt	Gemeinden/Gv.		Zweckverbände		Rechtl.-selbstst. Einrichtungen in öffentl.-rechtl. Rechtsform unter Kommunal- aufsicht
		Kernhaushalt	Sonderrech- nungen	Kernhaushalt	Sonderrech- nungen	
Beschäftigte						
Insgesamt	39 335	33 810	4 660	185	325	355
Höherer Dienst	615	505	80	10	15	5
Gehobener Dienst	9 200	7 925	970	30	110	165
Mittlerer Dienst	20 835	18 420	2 030	105	165	115
Einfacher Dienst	8 385	6 720	1 560	35	35	30
Nicht zuordenbar	230	180	5	5	0	40
In Ausbildung	75	60	10	0	0	0
Beamtinnen/Beamte	2 845	2 735	55	10	10	35
Höherer Dienst	95	90	0	0	0	0
Gehobener Dienst	2 110	2 020	40	5	10	30
Mittlerer Dienst	625	605	15	0	0	5
Einfacher Dienst	15	10	0	0	0	0
Nicht zuordenbar	x	x	x	x	x	x
In Ausbildung	0	0	0	0	0	0
Arbeitnehmerinnen/Arbeit- nehmer	36 485	31 080	4 600	175	315	320
Höherer Dienst	520	415	80	10	10	5
Gehobener Dienst	7 090	5 900	930	25	100	135
Mittlerer Dienst	20 210	17 815	2 015	100	165	110
Einfacher Dienst	8 370	6 710	1 560	35	35	30
Nicht zuordenbar	230	180	5	5	0	40
In Ausbildung	70	60	10	0	0	0
darunter Frauen						
Zusammen	36 680	31 730	4 175	165	295	320
Höherer Dienst	475	400	50	10	10	5
Gehobener Dienst	8 135	7 040	820	25	95	155
Mittlerer Dienst	19 925	17 740	1 830	95	155	105
Einfacher Dienst	7 920	6 370	1 460	30	35	25
Nicht zuordenbar	155	115	5	0	0	30
In Ausbildung	70	60	10	0	0	0
Beamtinnen	2 575	2 470	55	5	10	30
Höherer Dienst	80	80	0	0	0	0
Gehobener Dienst	1 895	1 815	40	5	10	25
Mittlerer Dienst	585	565	15	0	0	5
Einfacher Dienst	10	10	0	0	0	0
Nicht zuordenbar	x	x	x	x	x	x
In Ausbildung	0	0	0	0	0	0
Arbeitnehmerinnen	34 105	29 260	4 120	155	285	285
Höherer Dienst	395	325	50	10	5	5
Gehobener Dienst	6 240	5 225	785	25	85	125
Mittlerer Dienst	19 340	17 175	1 815	90	155	100
Einfacher Dienst	7 910	6 360	1 460	30	35	20
Nicht zuordenbar	155	115	5	0	0	30
In Ausbildung	70	60	10	0	0	0

### III.D.5 Altersteilzeitbeschäftigte des Kommunalbereichs in Hessen am 30.06.2012 nach Art der Beschäftigungsverhältnisse, Laufbahngruppen und Beschäftigungsbereichen

Art des Beschäftigungsverhältnisses und Laufbahngruppe	Insgesamt	Gemeinden/Gv.		Zweckverbände		Rechtl.-selbstst. Einrichtungen in öffentl.-rechtl. Rechtsform unter Kommunal-aufsicht
		Kernhaushalt	Sonderrechnungen	Kernhaushalt	Sonderrechnungen	
Beschäftigte						
Insgesamt	5 440	4 375	825	50	155	35
Höherer Dienst	420	315	50	15	40	0
Gehobener Dienst	2 045	1 730	225	15	55	20
Mittlerer Dienst	2 390	1 945	360	20	55	10
Einfacher Dienst	580	385	185	0	5	5
Nicht zuordenbar	10	5	5	0	0	0
In Ausbildung	x	x	x	x	x	x
Beamtinnen/Beamte	685	650	15	5	15	0
Höherer Dienst	170	155	5	5	5	0
Gehobener Dienst	435	420	10	0	5	0
Mittlerer Dienst	80	80	0	0	0	0
Einfacher Dienst	0	0	0	0	0	0
Nicht zuordenbar	x	x	x	x	x	x
In Ausbildung	x	x	x	x	x	x
Arbeitnehmerinnen/Arbeitnehmer	4 755	3 725	810	45	140	35
Höherer Dienst	250	165	45	10	30	0
Gehobener Dienst	1 610	1 310	215	15	50	20
Mittlerer Dienst	2 310	1 865	360	20	55	10
Einfacher Dienst	580	385	185	0	5	5
Nicht zuordenbar	10	5	5	0	0	0
In Ausbildung	x	x	x	x	x	x
darunter Frauen						
Zusammen	2 920	2 420	415	25	35	30
Höherer Dienst	125	95	20	5	5	0
Gehobener Dienst	970	805	130	5	15	15
Mittlerer Dienst	1 350	1 190	130	10	15	10
Einfacher Dienst	470	330	135	0	0	5
Nicht zuordenbar	5	0	0	0	0	0
In Ausbildung	x	x	x	x	x	x
Beamtinnen	150	145	0	0	0	0
Höherer Dienst	35	30	0	0	0	0
Gehobener Dienst	90	90	0	0	0	0
Mittlerer Dienst	20	20	0	0	0	0
Einfacher Dienst	0	0	0	0	0	0
Nicht zuordenbar	x	x	x	x	x	x
In Ausbildung	x	x	x	x	x	x
Arbeitnehmerinnen	2 775	2 275	415	25	35	25
Höherer Dienst	90	60	20	5	5	0
Gehobener Dienst	880	715	130	5	15	15
Mittlerer Dienst	1 330	1 165	130	10	15	10
Einfacher Dienst	470	330	135	0	0	5
Nicht zuordenbar	5	0	0	0	0	0
In Ausbildung	x	x	x	x	x	x

### III.D.6 Arbeitsvolumen in Wochenstunden des Personals des Kommunalbereichs in Hessen am 30.06.2012 nach Art der Beschäftigungsverhältnisse, Laufbahngruppen und Beschäftigungsbereichen

Art des Beschäftigungsverhältnisses und Laufbahngruppe	Insgesamt	Gemeinden/Gv.		Zweckverbände		Rechtl.-selbstst. Einrichtungen in öffentl.-rechtl. Rechtsform unter Kommunal-aufsicht
		Kernhaushalt	Sonderrechnungen	Kernhaushalt	Sonderrechnungen	
Beschäftigte						
Insgesamt	3 547 600	2 873 200	527 200	28 000	66 000	53 000
Höherer Dienst	147 000	125 400	13 200	2 000	5 200	1 200
Gehobener Dienst	1 130 800	953 000	122 400	5 600	23 800	26 000
Mittlerer Dienst	1 772 600	1 437 600	274 400	17 600	32 000	11 200
Einfacher Dienst	335 400	230 000	98 400	1 800	2 800	2 400
Nicht zuordenbar	46 600	31 000	2 600	600	600	11 800
In Ausbildung	115 200	96 200	16 200	600	1 800	600
Beamtinnen/Beamte	499 600	482 000	9 200	1 800	2 000	4 600
Höherer Dienst	67 800	64 600	1 200	1 000	800	200
Gehobener Dienst	283 400	270 800	6 400	600	1 200	4 200
Mittlerer Dienst	133 800	132 000	1 400	0	0	400
Einfacher Dienst	1 400	1 400	0	0	0	0
Nicht zuordenbar	x	x	x	x	x	x
In Ausbildung	13 200	13 200	0	0	0	0
Arbeitnehmerinnen/Arbeitnehmer	3 048 000	2 391 400	518 000	26 200	64 000	48 400
Höherer Dienst	79 200	61 000	12 000	1 000	4 400	1 000
Gehobener Dienst	847 400	682 000	116 000	4 800	22 600	22 000
Mittlerer Dienst	1 638 800	1 305 600	272 800	17 600	32 000	10 800
Einfacher Dienst	334 000	228 800	98 400	1 800	2 800	2 400
Nicht zuordenbar	46 600	31 000	2 600	600	600	11 800
In Ausbildung	102 000	83 000	16 200	600	1 800	600
darunter Frauen						
Zusammen	1 945 000	1 647 600	237 200	8 000	16 800	35 400
Höherer Dienst	46 400	40 600	3 800	600	800	400
Gehobener Dienst	593 400	504 200	63 800	1 800	7 400	16 200
Mittlerer Dienst	1 004 600	871 200	113 400	4 400	6 600	9 000
Einfacher Dienst	202 600	152 400	46 200	1 000	1 200	1 800
Nicht zuordenbar	22 800	14 200	800	200	200	7 400
In Ausbildung	75 400	65 000	9 200	200	600	400
Beamtinnen	177 400	170 000	3 600	600	600	2 600
Höherer Dienst	14 200	13 600	200	200	200	0
Gehobener Dienst	117 600	112 000	2 400	200	400	2 200
Mittlerer Dienst	36 600	35 400	1 000	0	0	200
Einfacher Dienst	600	400	0	0	0	0
Nicht zuordenbar	x	x	x	x	x	x
In Ausbildung	8 400	8 400	0	0	0	0
Arbeitnehmerinnen	1 767 600	1 477 600	233 600	7 600	16 200	32 800
Höherer Dienst	32 000	26 800	3 600	400	800	400
Gehobener Dienst	475 800	392 200	61 200	1 400	7 000	14 000
Mittlerer Dienst	968 000	835 800	112 400	4 400	6 600	8 600
Einfacher Dienst	202 000	152 000	46 200	1 000	1 200	1 800
Nicht zuordenbar	22 800	14 200	800	200	200	7 400
In Ausbildung	67 000	56 600	9 200	200	600	400

### III.D.7 Vollzeitäquivalente der Beschäftigten des Kommunalbereichs in Hessen am 30.06.2012

Produktgruppe	Aufgabenbereich	Insgesamt	Gemeinden/Gv.	
			Kernhaushalt	Sonderrechnungen
Beschäftigte				
	Insgesamt	90 605	73 255	13 560
1	Zentrale Verwaltung	27 180	26 500	150
11	Innere Verwaltung	17 660	17 060	70
12	Sicherheit und Ordnung	9 520	9 440	80
2	Schule und Kultur	8 110	7 195	900
21-24	Schulträgeraufgaben	5 265	4 755	495
25-29	Kultur und Wissenschaft	2 845	2 440	405
	darunter			
261-263	Theater, Musikpflege, Musikschulen	725	615	110
271-273	Volksbildung	1 150	880	270
3	Soziales und Jugend	27 195	21 995	3 845
31-35	Soziale Hilfen	7 385	5 415	735
	darunter			
312	Grundsicherung für Arbeitsuchende nach SGB II	3 770	2 395	380
313	Hilfen für Asylbewerber	150	150	0
315	Soziale Einrichtungen (ohne Jugendhilfe)	1 190	605	355
36	Kinder-, Jugend- und Familienhilfe	19 815	16 580	3 110
	darunter			
362	Jugendarbeit	730	730	0
365	Tageseinrichtungen für Kinder	15 580	12 845	2 710
4	Gesundheit und Sport	4 375	2 575	1 620
41	Gesundheitsdienste	2 665	1 355	1 190
	darunter			
412	Gesundheitseinrichtungen	595	530	0
414	Maßnahmen der Gesundheitspflege	810	755	0
42	Sportförderung	1 710	1 220	435
	darunter			
424	Sportstätten und Bäder	1 550	1 060	435
5	Gestaltung der Umwelt	23 745	14 980	7 040
51	Räumliche Planung und Entwicklung	2 065	1 880	60
52	Bauen und Wohnen	2 795	2 705	85
	darunter			
521	Bau- und Grundstücksordnung	2 365	2 285	75
53	Ver- und Entsorgung	6 550	1 090	4 180
	darunter			
537	Abfallwirtschaft	2 530	255	2 060
538	Abwasserbeseitigung	2 525	545	1 335
54	Verkehrsflächen und Anlagen	1 735	1 300	390
	darunter			
541	Gemeindestraßen	1 190	1 075	100
55	Natur und Landschaftspflege	4 285	3 520	585
	darunter			
551	Öffentliches Grün/Landschaftsbau	2 240	1 775	415
56	Umweltschutz	340	340	0
57	Wirtschaft und Tourismus	5 975	4 140	1 735
	darunter			
573	Allgemeine Einrichtungen und Unternehmen	5 605	3 800	1 710
6	Zentrale Finanzleistungen	5	5	0

## nach Produktbereichen und Beschäftigungsbereichen

Zweckverbände		Rechtl.-selbstst. Einrichtungen in öffentl.-rechtl. Rechtsform unter Kommunal- aufsicht	Produktgruppe
Kernhaushalt	Sonderrechnungen		
Beschäftigte			
725	1 715	1 355	
95	415	20	1
95	415	20	11
0	0	0	12
15	0	0	2
15	0	0	21-24
0	0	0	25-29
0	0	0	261-263
0	0	0	271-273
10	60	1 285	3
10	60	1 165	31-35
0	0	995	312
0	0	0	313
10	60	165	315
0	0	120	36
0	0	0	362
0	0	25	365
95	25	55	4
55	10	55	41
55	10	0	412
0	0	55	414
40	15	0	42
40	15	0	424
515	1 210	0	5
20	105	0	51
0	0	0	52
0	0	0	521
390	885	0	53
20	195	0	537
360	285	0	538
0	45	0	54
0	15	0	541
80	100	0	55
5	45	0	551
0	0	0	56
25	75	0	57
25	70	0	573
0	0	0	

### III.D.7 Vollzeitäquivalente der Beschäftigten des Kommunalbereichs in Hessen am 30.06.2012

Produktgruppe	Aufgabenbereich	Insgesamt	Gemeinden/Gv.	
			Kernhaushalt	Sonderrechnungen
Beamtinnen/Beamte				
	Insgesamt	12 115	11 675	225
1	Zentrale Verwaltung	8 215	8 135	5
11	Innere Verwaltung	4 500	4 420	5
12	Sicherheit und Ordnung	3 715	3 715	0
2	Schule und Kultur	305	290	15
21-24	Schulträgeraufgaben	165	165	0
25-29	Kultur und Wissenschaft	140	125	15
	darunter			
261-263	Theater, Musikpflege, Musikschulen	10	10	0
271-273	Volksbildung	40	30	10
3	Soziales und Jugend	2 065	1 885	70
31-35	Soziale Hilfen	1 650	1 500	40
	darunter			
312	Grundsicherung für Arbeitsuchende nach SGB II	780	630	40
313	Hilfen für Asylbewerber	30	30	0
315	Soziale Einrichtungen (ohne Jugendhilfe)	60	60	0
36	Kinder-, Jugend- und Familienhilfe	415	385	30
	darunter			
362	Jugendarbeit	40	40	0
365	Tageseinrichtungen für Kinder	40	25	15
4	Gesundheit und Sport	185	175	5
41	Gesundheitsdienste	140	135	5
	darunter			
412	Gesundheitseinrichtungen	50	45	0
414	Maßnahmen der Gesundheitspflege	75	75	0
42	Sportförderung	45	40	0
	darunter			
424	Sportstätten und Bäder	5	5	0
5	Gestaltung der Umwelt	1 340	1 190	125
51	Räumliche Planung und Entwicklung	320	305	5
52	Bauen und Wohnen	420	405	15
	darunter			
521	Bau- und Grundstücksordnung	295	280	15
53	Ver- und Entsorgung	90	25	55
	darunter			
537	Abfallwirtschaft	30	10	15
538	Abwasserbeseitigung	35	5	30
54	Verkehrsflächen und Anlagen	95	90	5
	darunter			
541	Gemeindestraßen	80	80	0
55	Natur und Landschaftspflege	225	220	5
	darunter			
551	Öffentliches Grün/Landschaftsbau	30	30	0
56	Umweltschutz	60	60	0
57	Wirtschaft und Tourismus	130	85	45
	darunter			
573	Allgemeine Einrichtungen und Unternehmen	90	45	45
6	Zentrale Finanzleistungen	0	0	0

# nach Produktbereichen und Beschäftigungsbereichen

Zweckverbände		Rechtl.-selbstst. Einrichtungen in öffentl.-rechtl. Rechtsform unter Kommunal- aufsicht	Produktgruppe
Kernhaushalt	Sonderrechnungen		
Beamtinnen/Beamte			
45	55	110	
40	35	5	1
40	35	5	11
0	0	0	12
0	0	0	2
0	0	0	21-24
0	0	0	25-29
0	0	0	261-263
0	0	0	271-273
0	0	110	3
0	0	110	31-35
0	0	105	312
0	0	0	313
0	0	0	315
0	0	0	36
0	0	0	362
0	0	0	365
5	0	0	4
5	0	0	41
5	0	0	412
0	0	0	414
0	0	0	42
0	0	0	424
5	20	0	5
0	15	0	51
0	0	0	52
0	0	0	521
5	5	0	53
0	5	0	537
5	0	0	538
0	0	0	54
0	0	0	541
0	0	0	55
0	0	0	551
0	0	0	56
0	5	0	57
0	5	0	573
0	0	0	

### III.D.7 Vollzeitäquivalente der Beschäftigten des Kommunalbereichs in Hessen am 30.6.2012

Produktgruppe	Aufgabenbereich	Insgesamt	Gemeinden/Gv.	
			Kernhaushalt	Sonderrechnungen
Arbeitnehmerinnen/Arbeitnehmer				
	Insgesamt	78 490	61 575	13 335
1	Zentrale Verwaltung	18 960	18 365	145
11	Innere Verwaltung	13 155	12 640	65
12	Sicherheit und Ordnung	5 805	5 725	80
2	Schule und Kultur	7 805	6 905	885
21-24	Schulträgeraufgaben	5 105	4 595	495
25-29	Kultur und Wissenschaft	2 705	2 315	390
	darunter			
261-263	Theater, Musikpflege, Musikschulen	715	605	110
271-273	Volksbildung	1 110	845	260
3	Soziales und Jugend	25 130	20 110	3 780
31-35	Soziale Hilfen	5 730	3 915	695
	darunter			
312	Grundsicherung für Arbeitsuchende nach SGB II	2 990	1 765	340
313	Hilfen für Asylbewerber	120	120	0
315	Soziale Einrichtungen (ohne Jugendhilfe)	1 130	545	355
36	Kinder-, Jugend- und Familienhilfe	19 400	16 195	3 085
	darunter			
362	Jugendarbeit	690	690	0
365	Tageseinrichtungen für Kinder	15 540	12 820	2 695
4	Gesundheit und Sport	4 190	2 400	1 615
41	Gesundheitsdienste	2 520	1 220	1 185
	darunter			
412	Gesundheitseinrichtungen	545	485	0
414	Maßnahmen der Gesundheitspflege	735	685	0
42	Sportförderung	1 665	1 180	435
	darunter			
424	Sportstätten und Bäder	1 545	1 055	435
5	Gestaltung der Umwelt	22 400	13 790	6 910
51	Räumliche Planung und Entwicklung	1 745	1 580	60
52	Bauen und Wohnen	2 375	2 300	70
	darunter			
521	Bau- und Grundstücksordnung	2 070	2 005	65
53	Ver- und Entsorgung	6 460	1 065	4 125
	darunter			
537	Abfallwirtschaft	2 500	245	2 045
538	Abwasserbeseitigung	2 490	540	1 310
54	Verkehrsflächen und Anlagen	1 645	1 210	390
	darunter			
541	Gemeindestraßen	1 110	995	100
55	Natur und Landschaftspflege	4 060	3 300	575
	darunter			
551	Öffentliches Grün/Landschaftsbau	2 210	1 745	415
56	Umweltschutz	280	280	0
57	Wirtschaft und Tourismus	5 840	4 055	1 690
	darunter			
573	Allgemeine Einrichtungen und Unternehmen	5 515	3 755	1 665
6	Zentrale Finanzleistungen	5	5	0



## nach Produktbereichen und Beschäftigungsbereichen

Zweckverbände		Rechtl.-selbstst. Einrichtungen in öffentl.-rechtl. Rechtsform unter Kommunal- aufsicht	Produktgruppe
Kernhaushalt	Sonderrechnungen		
Arbeitnehmerinnen/Arbeitnehmer			
680	1 660	1 245	
55	380	15	1
55	380	15	11
0	0	0	12
15	0	0	2
15	0	0	21-24
0	0	0	25-29
0	0	0	261-263
0	0	0	271-273
10	60	1 175	3
10	60	1 055	31-35
0	0	890	312
0	0	0	313
10	60	160	315
0	0	120	36
0	0	0	362
0	0	25	365
90	25	55	4
50	10	55	41
50	10	0	412
0	0	55	414
40	15	0	42
40	15	0	424
510	1 190	0	5
20	90	0	51
0	0	0	52
0	0	0	521
385	880	0	53
20	190	0	537
355	285	0	538
0	45	0	54
0	15	0	541
80	100	0	55
5	45	0	551
0	0	0	56
25	70	0	57
25	65	0	573
0	0	0	6

### III.D.8 Personal des Kommunalbereichs in Hessen am 30.06.2012 inklusive Zweckverbände nach Umfang, Art der Beschäftigungsverhältnisse und Altersgruppen

Umfang und Art des Beschäftigungsverhältnisses	Insgesamt	davon im Alter von ... bis unter ... Jahren								
		unter 25	25 - 30	30 - 35	35 - 40	40 - 45	45 - 50	50 - 55	55 - 60	60 und älter
Beschäftigte										
Insgesamt	107 120	6 085	6 825	7 825	9 000	14 300	18 995	19 255	15 575	9 255
davon										
Vollzeitbeschäftigte	62 735	5 505	5 395	5 170	5 000	7 830	10 515	11 325	8 325	3 670
Teilzeitbeschäftigte <sup>1)</sup>	38 980	580	1 430	2 655	4 005	6 470	8 485	7 930	5 565	1 865
Altersteilzeitbeschäftigte	5 405	x	x	x	x	x	x	x	1 685	3 720
Vollzeitäquivalent	89 250	5 865	6 335	6 810	7 395	11 740	15 805	16 380	12 510	6 410
Beamtinnen/Beamte	13 325	365	755	925	1 275	2 060	2 295	2 605	1 910	1 130
davon										
Vollzeitbeschäftigte	9 835	360	725	755	890	1 345	1 670	1 985	1 450	645
Teilzeitbeschäftigte <sup>1)</sup>	2 810	5	30	170	385	715	625	620	240	25
Altersteilzeitbeschäftigte	685	x	x	x	x	x	x	x	220	460
Vollzeitäquivalent	12 000	365	750	860	1 120	1 785	2 085	2 425	1 730	890
Arbeitnehmerinnen/Arbeitnehmer	93 795	5 715	6 070	6 900	7 725	12 240	16 700	16 650	13 660	8 125
davon										
Vollzeitbeschäftigte	52 900	5 140	4 665	4 415	4 110	6 485	8 845	9 340	6 875	3 025
Teilzeitbeschäftigte <sup>1)</sup>	36 170	575	1 405	2 485	3 620	5 755	7 860	7 310	5 325	1 840
Altersteilzeitbeschäftigte	4 720	x	x	x	x	x	x	x	1 460	3 260
Vollzeitäquivalent	77 250	5 500	5 590	5 950	6 275	9 955	13 720	13 955	10 785	5 520
darunter Frauen										
Zusammen	64 455	4 065	4 650	5 055	5 725	8 700	11 580	11 285	8 850	4 545
davon										
Vollzeitbeschäftigte	25 200	3 550	3 370	2 600	1 955	2 600	3 590	3 890	2 665	980
Teilzeitbeschäftigte <sup>1)</sup>	36 360	510	1 280	2 460	3 775	6 100	7 985	7 395	5 180	1 680
Altersteilzeitbeschäftigte	2 895	x	x	x	x	x	x	x	1 010	1 885
Vollzeitäquivalent	48 740	3 880	4 220	4 115	4 195	6 255	8 540	8 570	6 255	2 710
Beamtinnen	5 200	220	375	435	620	960	945	985	505	155
davon										
Vollzeitbeschäftigte	2 510	215	345	275	255	305	365	445	240	65
Teilzeitbeschäftigte <sup>1)</sup>	2 545	5	25	160	365	655	580	540	200	15
Altersteilzeitbeschäftigte	145	x	x	x	x	x	x	x	65	80
Vollzeitäquivalent	4 190	220	365	370	465	690	740	820	410	110
Arbeitnehmerinnen	59 255	3 840	4 275	4 620	5 110	7 745	10 635	10 295	8 345	4 390
davon										
Vollzeitbeschäftigte	22 690	3 335	3 020	2 325	1 700	2 300	3 225	3 445	2 425	920
Teilzeitbeschäftigte <sup>1)</sup>	33 820	505	1 255	2 300	3 410	5 445	7 410	6 850	4 980	1 665
Altersteilzeitbeschäftigte	2 745	x	x	x	x	x	x	x	940	1 805
Vollzeitäquivalent	44 550	3 660	3 850	3 745	3 730	5 560	7 805	7 750	5 845	2 600

1) Ohne Altersteilzeitbeschäftigte.

### III.D.9 Personal des Kommunalbereichs in Hessen am 30.06.2012 nach Umfang, Art der Beschäftigungsverhältnisse und Altersgruppen

Umfang und Art des Beschäftigungs- verhältnisses	Insgesamt	davon im Alter von ... bis unter ... Jahren								
		unter 25	25 - 30	30 - 35	35 - 40	40 - 45	45 - 50	50 - 55	55 - 60	60 und älter
Beschäftigte										
Insgesamt	104 370	5 930	6 700	7 665	8 790	13 915	18 510	18 725	15 175	8 955
davon										
Vollzeitbeschäftigte	60 700	5 355	5 270	5 030	4 825	7 545	10 145	10 925	8 045	3 555
Teilzeitbeschäftigte <sup>1)</sup>	38 470	575	1 430	2 635	3 970	6 375	8 370	7 795	5 495	1 830
Altersteilzeitbeschäftigte	5 200	x	x	x	x	x	x	x	1 630	3 570
Vollzeitäquivalent	86 810	5 715	6 210	6 660	7 200	11 395	15 360	15 900	12 170	6 200
Beamtinnen/Beamte	13 210	365	750	925	1 275	2 055	2 275	2 575	1 885	1 100
davon										
Vollzeitbeschäftigte	9 755	360	725	755	890	1 345	1 655	1 965	1 425	635
Teilzeitbeschäftigte <sup>1)</sup>	2 790	5	30	170	385	710	620	610	240	20
Altersteilzeitbeschäftigte	665	x	x	x	x	x	x	x	220	445
Vollzeitäquivalent	11 900	365	745	860	1 120	1 780	2 065	2 395	1 705	865
Arbeitnehmeinnen/Arbeit- nehmer	91 160	5 565	5 945	6 740	7 515	11 860	16 235	16 150	13 285	7 860
davon										
Vollzeitbeschäftigte	50 945	4 995	4 545	4 275	3 935	6 200	8 485	8 965	6 620	2 925
Teilzeitbeschäftigte <sup>1)</sup>	35 680	570	1 400	2 465	3 585	5 660	7 750	7 185	5 260	1 810
Altersteilzeitbeschäftigte	4 535	x	x	x	x	x	x	x	1 410	3 125
Vollzeitäquivalent	74 910	5 350	5 465	5 805	6 080	9 615	13 295	13 500	10 465	5 335
darunter Frauen										
Zusammen	63 590	4 020	4 610	5 020	5 665	8 560	11 420	11 100	8 735	4 455
davon										
Vollzeitbeschäftigte	24 855	3 510	3 335	2 580	1 925	2 555	3 535	3 825	2 625	965
Teilzeitbeschäftigte <sup>1)</sup>	35 905	510	1 275	2 440	3 740	6 005	7 885	7 275	5 120	1 655
Altersteilzeitbeschäftigte	2 830	x	x	x	x	x	x	x	995	1 840
Vollzeitäquivalent	48 095	3 835	4 180	4 090	4 150	6 155	8 420	8 435	6 170	2 660
Beamtinnen	5 160	220	370	435	620	955	935	975	500	155
davon										
Vollzeitbeschäftigte	2 495	215	345	275	255	300	360	440	235	65
Teilzeitbeschäftigte <sup>1)</sup>	2 525	5	25	160	365	650	575	535	195	15
Altersteilzeitbeschäftigte	145	x	x	x	x	x	x	x	65	80
Vollzeitäquivalent	4 160	220	365	370	465	690	730	810	405	105
Arbeitnehmerinnen	58 425	3 800	4 240	4 585	5 045	7 605	10 485	10 130	8 235	4 305
davon										
Vollzeitbeschäftigte	22 360	3 295	2 990	2 305	1 670	2 250	3 175	3 385	2 385	905
Teilzeitbeschäftigte <sup>1)</sup>	33 380	505	1 250	2 280	3 375	5 355	7 310	6 745	4 920	1 640
Altersteilzeitbeschäftigte	2 685	x	x	x	x	x	x	x	925	1 760
Vollzeitäquivalent	43 935	3 615	3 815	3 720	3 685	5 465	7 690	7 620	5 770	2 550

1) Ohne Altersteilzeitbeschäftigte.

### III.D.10 Personal der kommunalen Zweckverbände in Hessen am 30.06.2012 nach Umfang, Art der Beschäftigungsverhältnisse und Altersgruppen

Umfang und Art des Beschäftigungs- verhältnisses	Insgesamt	davon im Alter von ... bis unter ... Jahren								
		unter 25	25 - 30	30 - 35	35 - 40	40 - 45	45 - 50	50 - 55	55 - 60	60 und älter
Beschäftigte										
Insgesamt	2 750	150	125	160	210	385	485	530	400	300
davon										
Vollzeitbeschäftigte	2 040	145	125	140	175	290	370	400	280	115
Teilzeitbeschäftigte <sup>1)</sup>	510	5	5	20	35	95	115	130	70	30
Altersteilzeitbeschäftigte	205	x	x	x	x	x	x	x	50	150
Vollzeitäquivalent	2 440	150	125	150	195	340	440	485	345	210
Beamtinnen/Beamte	120	0	5	0	0	5	20	35	25	30
davon										
Vollzeitbeschäftigte	80	0	5	0	0	5	15	25	25	15
Teilzeitbeschäftigte <sup>1)</sup>	20	0	0	0	0	0	5	10	0	0
Altersteilzeitbeschäftigte	20	x	x	x	x	x	x	x	0	20
Vollzeitäquivalent	100	0	5	0	0	5	15	30	25	25
Arbeitnehmerinnen/Arbeit- nehmer	2 635	150	125	160	210	380	465	500	375	265
davon										
Vollzeitbeschäftigte	1 960	145	120	140	175	285	355	375	255	100
Teilzeitbeschäftigte <sup>1)</sup>	490	5	5	20	35	95	110	125	65	30
Altersteilzeitbeschäftigte	185	x	x	x	x	x	x	x	50	135
Vollzeitäquivalent	2 335	150	120	150	195	340	425	455	320	185
darunter Frauen										
Zusammen	865	40	40	40	60	140	160	180	115	90
davon										
Vollzeitbeschäftigte	350	40	35	20	30	50	55	65	40	15
Teilzeitbeschäftigte <sup>1)</sup>	460	5	5	20	30	90	105	115	60	25
Altersteilzeitbeschäftigte	60	x	x	x	x	x	x	x	15	45
Vollzeitäquivalent	645	40	35	30	45	100	120	140	80	50
Beamtinnen	35	x	0	0	x	5	10	15	5	5
davon										
Vollzeitbeschäftigte	15	0	0	0	0	0	5	5	5	0
Teilzeitbeschäftigte <sup>1)</sup>	20	0	0	0	0	0	5	10	0	0
Altersteilzeitbeschäftigte	0	x	x	x	x	x	x	x	0	0
Vollzeitäquivalent	30	0	0	0	0	5	5	10	5	0
Arbeitnehmerinnen	830	40	35	40	60	135	150	170	110	85
davon										
Vollzeitbeschäftigte	330	40	35	20	30	45	50	60	40	15
Teilzeitbeschäftigte <sup>1)</sup>	440	5	5	20	30	90	100	110	60	25
Altersteilzeitbeschäftigte	60	x	x	x	x	x	x	x	15	45
Vollzeitäquivalent	615	40	35	30	45	95	115	130	75	50

1) Ohne Altersteilzeitbeschäftigte.

### III.E.1 Beschäftigte der rechtl. selbst. Einrichtungen in privater Rechtsform mit überwiegend öffentlicher Beteiligung in Hessen nach Umfang der Beschäftigungsverhältnisse

Umfang des Beschäftigungsverhältnisses	jeweils am 30.06.							
	2005	2006	2007	2008	2009	2010	2011	2012
<b>Insgesamt (ohne geringfügig Beschäftigte)</b>	<b>82 855</b>	<b>89 110</b>	<b>87 850</b>	<b>99 090</b>	<b>97 095</b>	<b>100 070</b>	<b>103 715</b>	<b>111 965</b>
<b>Vollzeitbeschäftigte</b>	<b>62 350</b>	<b>65 425</b>	<b>64 635</b>	<b>69 840</b>	<b>68 425</b>	<b>70 455</b>	<b>73 070</b>	<b>78 130</b>
darunter								
Frauen	19 905	21 635	21 450	24 580	23 595	25 295	26 470	28 450
in Ausbildung	4 435	4 600	4 385	4 845	5 140	5 485	5 445	5 520
mit Zeitvertrag	6 245	7 715	7 435	8 455	7 255	7 745	8 385	9 340
<b>Teilzeitbeschäftigte mit 50% und mehr</b>	<b>16 905</b>	<b>20 025</b>	<b>19 650</b>	<b>25 055</b>	<b>24 025</b>	<b>25 250</b>	<b>25 770</b>	<b>27 450</b>
darunter								
Frauen	13 160	15 250	14 885	18 080	18 270	19 230	20 160	21 425
mit Zeitvertrag	2 170	2 570	2 775	2 860	2 695	2 915	2 625	2 890
<b>Teilzeitbeschäftigte unter 50%</b>	<b>3 600</b>	<b>3 655</b>	<b>3 565</b>	<b>4 200</b>	<b>4 640</b>	<b>4 365</b>	<b>4 875</b>	<b>6 385</b>
darunter								
Frauen	3 060	3 210	3 110	3 640	3 790	3 755	3 920	4 830
mit Zeitvertrag	685	580	535	745	545	780	1 075	2 145
<u>nachrichtlich</u>								
<b>Geringfügig Beschäftigte</b>	<b>3 140</b>	<b>3 680</b>	<b>4 180</b>	<b>3 960</b>	<b>4 650</b>	<b>4 965</b>	<b>5 645</b>	<b>5 985</b>
darunter								
Frauen	1 905	2 230	2 455	2 350	2 640	2 985	3 330	3 375

### III.E.2 Beschäftigte der rechtl. selbst. Einrichtungen in privater Rechtsf nach Au

A-Nr.	Aufgabenbereich	Vollzeitbe- schäftigte	darunter
			Frauen
	<b>Insgesamt</b>	<b>78 130</b>	<b>28 450</b>
00121	Verwaltungssteuerung und -service	10	0
00160	Hochbauverwaltung	105	50
01410	Förderung für Schülerinnen und Schüler	5	5
01520	Volkshochschulen	5	5
01530	Sonstige Weiterbildung (ohne Förderung für Teilnehmende)	2 110	865
01620	Wissenschaftliche Bibliotheken, Archive, Fachinformationszentren	10	5
01650	Forschung und experimentelle Entwicklung	60	25
01811	Theater	730	310
01812	Musikpflege	45	25
01820	Museen, Sammlungen, Ausstellungen	505	235
01830	Zoologische und botanische Gärten	5	5
01870	Denkmalschutz und -pflege	10	5
02350	Soziale Einrichtungen	1 690	1 085
02539	Nicht aufgeteilt (253)	2 175	265
02662	Sonstige Einrichtungen der Kinder-, Jugend- u. Familienhilfe	320	225
02720	Tageseinrichtungen für Kinder	50	45
02790	Nicht aufgeteilt (27)	25	25
02920	Sonstige soziale Hilfen und Leistungen	0	0
03121	Krankenhäuser	21 875	14 005
03122	Kur- und Badeeinrichtungen	265	145
03129	Nicht aufgeteilt (312)	570	350
03141	Gesundheitseinrichtungen	970	500
03149	Nicht aufgeteilt (314)	125	65
03210	Park- und Gartenanlagen	20	5
03222	Sportstätten und Bäder	335	155
03321	Naturschutz und Landschaftspflege	10	5
04110	Förderung des Wohnungsbaus	1 940	715
04190	Sonstiges Wohnungswesen	20	5
04220	Raumordnung und Landesplanung	140	80
04230	Räumliche Planungs- und Entwicklungsmaßnahmen	305	85
04250	Städtebauförderung	40	25
04320	Allgemeine Einrichtungen und Unternehmen	9 450	2 835
05230	Landwirtschaftliche Produktion, Tiergesundheit und Ernährung	60	5
05240	Land- und Forstwirtschaft	120	50
06430	Elektrizitätsversorgung	870	190
06440	Wasserversorgung	475	90
06450	Abwasserentsorgung	0	0
06460	Abfallwirtschaft	1 985	160
06470	Straßenreinigung	120	5
06491	Gasversorgung	215	60
06492	Fernwärmeversorgung	265	25
06493	Kombinierte Versorgung	8 485	1 930
06520	Tourismus	45	30
06610	Banken und Kreditinstitute	360	125
06690	Sonstiges Geld- und Versicherungswesen	10	5
06800	Sonstiges im Bereich Gewerbe und Dienstleistungen	1 305	305
06920	Verbesserung der Infrastruktur	10	5
06930	Verbesserung der regionalen Wirtschaftsstruktur	1 045	560
07250	Gemeindestraßen	145	5
07290	Sonstiger Straßenverkehr	50	5
07410	Öffentlicher Personennahverkehr	1 000	135
07420	Eisenbahnen	645	110
07500	Luftfahrt	12 185	1 980
07900	Sonstiges Verkehrswesen	4 800	515

1) Eine überwiegend öffentliche Beteiligung liegt vor, wenn entweder Stimmrecht oder Nennkapital des Unternehmens zu mehr als 50% in öffentl

**Form mit überwiegender öffentlicher Beteiligung<sup>1)</sup> in Hessen am 30.06.2012**  
**Aufgabenbereichen und Umfang der Beschäftigungsverhältnisse**

Teilzeitbeschäftigte mit 50% und mehr	darunter	Teilzeitbeschäftigte unter 50%	darunter	A-Nr.
	Frauen		Frauen	
<b>27 450</b>	<b>21 425</b>	<b>6 385</b>	<b>4 830</b>	
0	0	0	0	00121
20	15	0	0	00160
10	5	10	10	01410
10	10	0	0	01520
425	345	140	125	01530
0	0	0	0	01620
20	15	5	5	01650
95	75	125	65	01811
25	25	0	0	01812
45	30	5	5	01820
0	0	0	0	01830
0	0	0	0	01870
1 515	1 350	335	265	02350
245	170	115	35	02539
135	115	5	5	02662
100	95	135	130	02720
5	0	0	0	02790
0	0	0	0	02920
12 640	11 585	2 390	2 135	03121
165	155	20	15	03122
225	205	50	45	03129
855	755	130	105	03141
25	15	5	5	03149
0	0	0	0	03210
100	80	25	15	03222
5	5	5	5	03321
425	350	150	95	04110
0	0	0	0	04190
30	30	0	0	04220
40	30	10	5	04230
10	10	0	0	04250
3 260	2 420	1 775	1 095	04320
15	10	0	0	05230
20	15	10	10	05240
75	60	50	45	06430
100	55	10	10	06440
0	0	0	0	06450
180	90	15	10	06460
0	0	0	0	06470
35	25	15	5	06491
10	10	5	0	06492
1 300	820	290	225	06493
15	15	10	10	06520
50	45	0	0	06610
0	0	0	0	06690
150	120	10	10	06800
5	0	0	0	06920
330	295	40	30	06930
0	0	0	0	07250
15	15	0	0	07290
55	25	10	10	07410
20	20	0	0	07420
3 790	1 620	350	240	07500
835	290	135	55	07900

licher Hand sind

### III.E.3 Beschäftigte der rechtl. selbst. Einrichtungen in privater Rechtsform mit überwiegend öffentlicher Beteiligung<sup>1)</sup> in Hessen am 30.06.2012 nach Besitzverhältnissen und Umfang der Beschäftigungsverhältnisse

Schl. Nr.	Besitzverhältnis <sup>2)</sup>	Vollzeitbe- schäftigte	darunter	Teilzeitbe- schäftigte mit 50% und mehr	darunter	Teilzeitbe- schäftigte unter 50%	darunter
			Frauen		Frauen		Frauen
	<b>Insgesamt</b>	<b>78 130</b>	<b>28 450</b>	<b>27 450</b>	<b>21 425</b>	<b>6 385</b>	<b>4 830</b>
011	100% des Landes	405	175	130	115	0	0
021	100% einer kreisfreien Stadt	5 550	3 255	1 815	1 650	525	400
022	mehrheitlich einer kreisfreien Stadt	1 190	100	120	40	5	5
031	100% eines Landkreises	6 220	3 890	4 270	3 975	1 070	1 010
032	mehrheitlich eines Landkreises	280	55	100	80	65	50
033	100% mehrerer Landkreise	45	10	10	5	0	0
041	100% einer kreisangehörigen Gemeinde	5 040	2 450	2 530	2 235	480	385
042	mehrheitlich einer kreisangehörigen Gemeinde	185	50	80	70	15	10
043	100% mehrerer kreisangehöriger Gemeinden	15	5	45	45	10	10
044	mehrheitlich mehrerer kreisangeh. Gemeinden	10	5	5	5	0	0
071	100% des Landeswohlfahrtsverbands	30	15	10	5	0	0
081	100% eines Zweckverbandes	310	85	35	25	20	20
093	100% mit verschiedenen kommunalen Eignern	770	305	365	310	15	15
094	mehrheitlich mit versch. kommunalen Eignern	55	30	40	25	15	10
103	100% mit versch. Eignern aus Kernhaushalten	770	330	125	100	15	15
104	mehrheitlich mit versch. öffentlichen Eignern	10	5	5	0	0	0
125	100% mit einem Eigner	16 720	5 050	6 515	4 375	965	660
126	mehrheitlich mit einem Eigner	3 865	1 910	1 350	1 165	1 490	930
135	100% mit mehreren Eignern	9 200	2 695	2 045	1 325	420	320
136	mehrheitlich mit mehreren Eignern	3 125	670	370	170	95	60
147	100% gemischte Beteiligung	10 740	4 640	4 940	4 160	690	575
148	mehrheitlich gemischte Beteiligung	12 950	2 560	2 500	1 515	480	350
913	100% mehrerer Krankenversicherungen	635	155	45	30	10	10

1) Eine überwiegend öffentliche Beteiligung liegt vor, wenn entweder Stimmrecht oder Nennkapital des Unternehmens zu mehr als 50% in öffentlicher Hand sind. — 2) Eine mehrheitlich öffentliche Beteiligung ist eine überwiegend öffentliche Beteiligung unter 100%.